

P-335 Plus

Firewall Router with USB Print Server

Quick Start Guide

Version 3.60
Edition 1
8/2006

Table of Contents

ENGLISH	3
DEUTSCH	16
ESPAÑOL	30
FRANÇAIS	44
ITALIANO	58
SVENSKA	72
繁體中文	85

The logo for ZyXEL, featuring the brand name in a bold, blue, sans-serif font. The 'Z' and 'Y' are connected, and the 'X' is stylized with a diagonal slash.

Overview

The P-335 Plus is a broadband router and print server with a built-in four-port 10/100 Mbps switch. Use the USB port to share a USB v1.1 compliant printer with the computers connected to the P-335 Plus, so you don't need to assign a dedicated computer as a print server or have a standalone print server device. These computers can also share Internet access via a broadband (cable/DSL) modem. The P-335 Plus can also work as a print server without router functions allowing you to transparently install it in your network.

You should have an Internet account already set up and have been given most of the following information.

Table 1 Internet Account Information

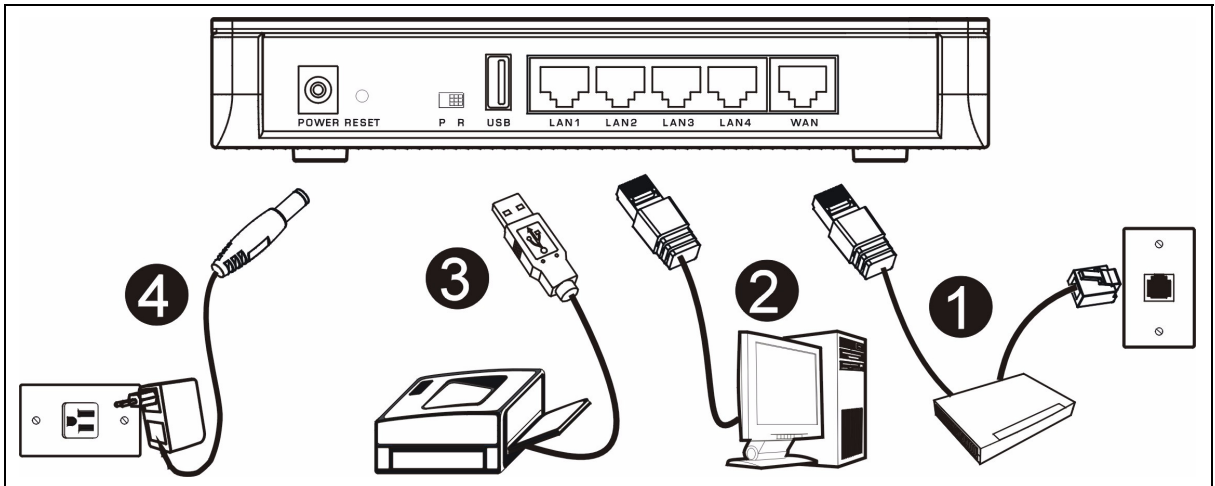
Your device's WAN IP Address (if given): _____	
DNS Server IP Address (if given): Primary _____, Secondary _____	
Connection Type:	
Ethernet	Service Type: _____ Login Server IP Address: _____ User Name: _____ Password: _____
PPTP	User Name: _____ Password: _____ Your WAN IP Address (if given) _____ PPTP Server IP Address: _____ Connection ID (if required): _____ or PPTP Domain Name: _____
PPPoE	(PPPoE) Service Name: _____ User Name: _____ Password: _____

See your User's Guide for background information on all features.

The following lists what you need to do:

- | | |
|--------------------------------|---|
| 1 Hardware Connections | 2 Accessing the Web Configurator |
| 3 Internet Access Setup | 4 Print Server Driver Setup |

1 Hardware Connections



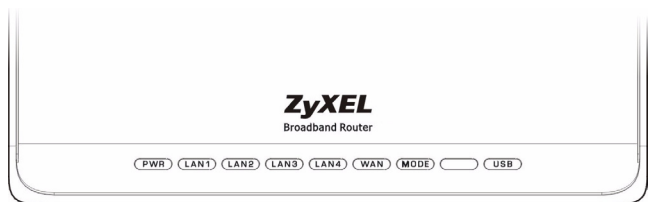
Do the following hardware connections for initial setup.

- 1 WAN Connection**
 Connect your modem to the "WAN" port using the cable that came with your modem.
- 2 LAN Connection**
 Connect your computer to a "LAN" port using the included Ethernet cable.
- 3 USB Connection**
 Use a USB cable to connect a USB printer to this port. The P-335 Plus automatically detects the model of the USB printer.
- 4 POWER Connection**
 Use the included power adaptor to connect the **POWER** socket to an appropriate power source.

The LEDs

Look at the top panel LEDs. When you connect the power, the **PWR** LED blinks and stays on once the device is ready.

The **LAN** and **WAN** LEDs turn on if the corresponding connections are properly made.



The PR Switch

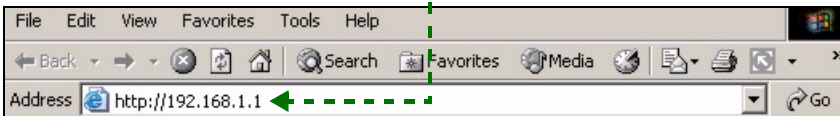
The P-335 Plus can work as a router with print server or a print server only. To configure the P-335 Plus's operating mode, push the **PR** switch on the rear panel to either the **P** (Print server) or the **R** (Router) side.

Note: The connection wizard is available only when the P-335 Plus is in router mode.

The P-335 Plus in print server mode does not support DHCP server. To access the web configurator, make sure your computer's IP address is in the same subnet as the P-335 Plus. When the P-335 Plus is in print server mode, all LAN and WAN ports act as a hub.

2 Accessing the Web Configurator

- 1 Make sure the **PR** switch on the rear panel is set to the **R** (Router) side.
- 2 Launch your web browser. Enter "192.168.1.1" as the web site address.



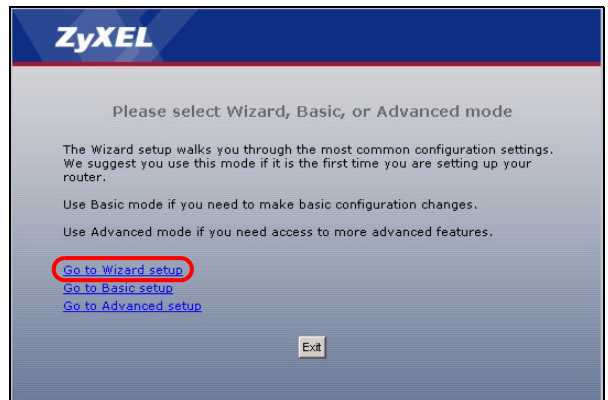
Note: If the login screen does not display, check your browser's security settings (see **Troubleshooting** for details) or make sure your computer is set to receive an IP address dynamically (see [Set Up Your Computer's IP Address](#)).

- 3 The **Password** window displays. Enter the password ("1234" is the default) and click **Login**.



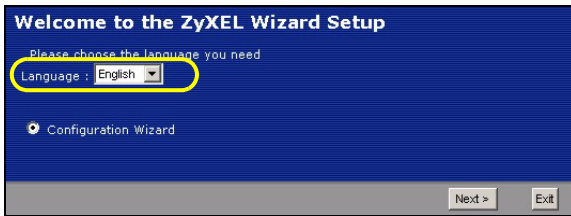
- 4 Change the password in the screen that follows and click **Apply**.

- 5 Click **Go to Wizard setup** to set up your P-335 Plus for the first time.

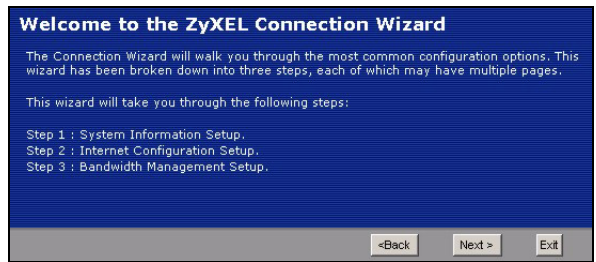


Note: The **Next** button is located on the bottom right of each screen.

- 6 Choose your language from the drop-down list box. Click **Next**.



- 7 Click **Next** to proceed with the **Connection Wizard**.



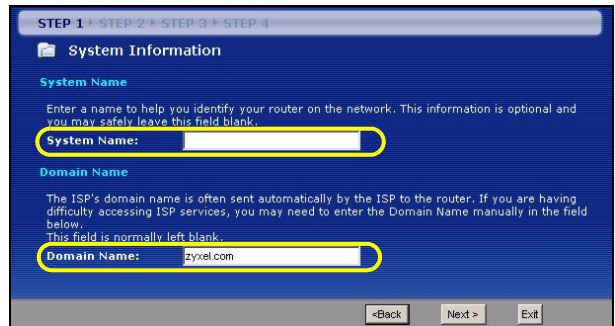
3 Internet Access Setup

Note: Enter the Internet access information exactly as given to you by your ISP in each wizard screen and then click **Next** to continue or click **Back** to return to the previous screen.

Current screen information will be lost if you click **Back**.

STEP 1: System Information

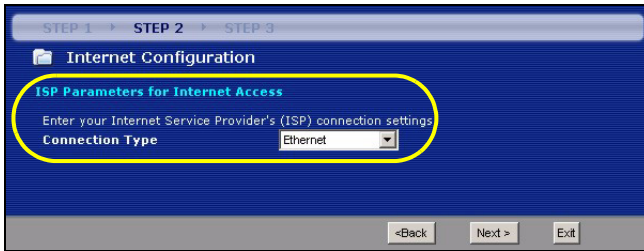
- 1 This screen is optional. You can just click **Next**.
- **System Name** is for identifying the P-335 Plus. You can enter your computer's "Computer Name".
 - If you leave the **Domain Name** blank, the domain name obtained by DHCP from the ISP is used.



STEP 2: WAN

Select one connection type from the drop-down list box. Check with your ISP to make sure you use the correct type:

- 1 Ethernet
- 2 PPPoE
- 3 PPTP.



Note: If you were given Internet access settings, enter them in the following fields. Otherwise leave the default settings and just click **Next**.

Ethernet Connection

A Select **Ethernet** as your WAN connection type.

B Select **Get automatically from your ISP** if your ISP did not assign you a fixed IP address. Skip to **C**.

Or

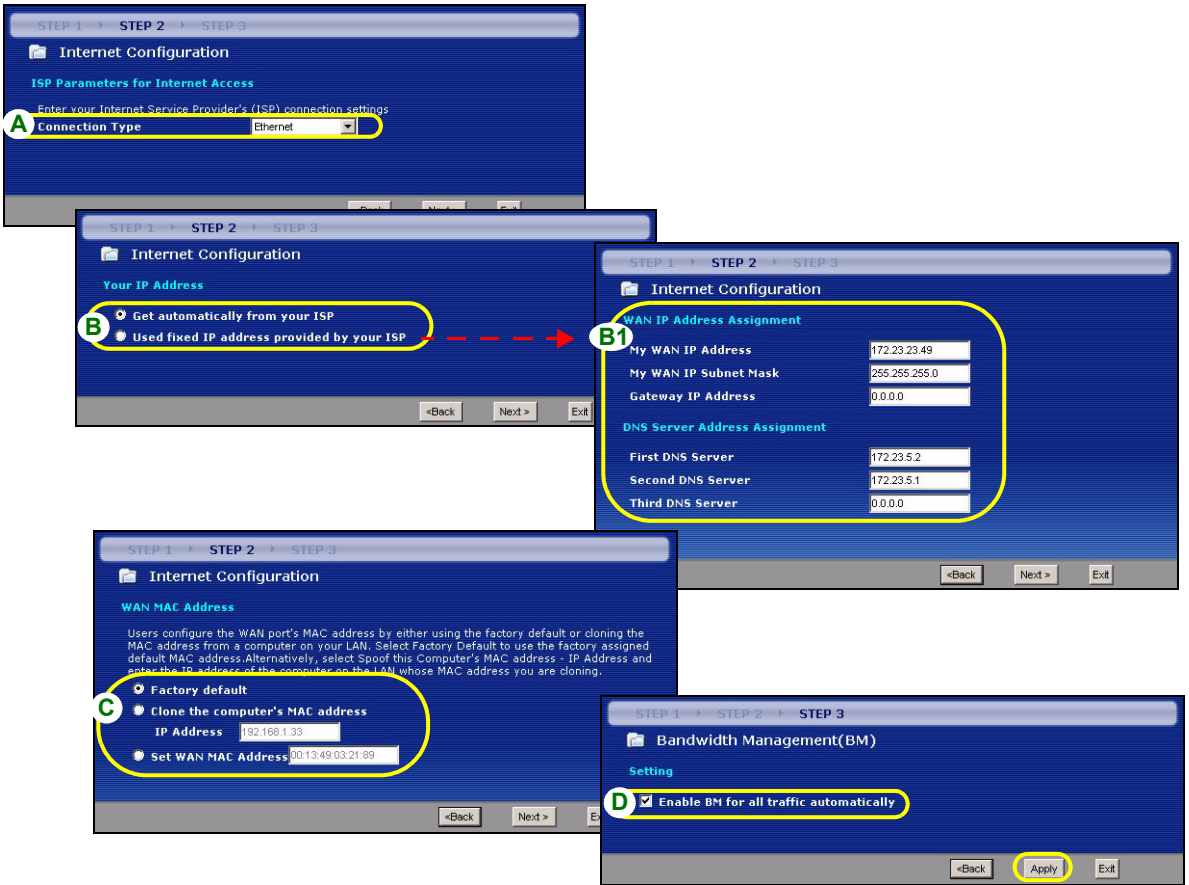
Select **Use fixed IP address provided by your ISP** to give the P-335 Plus a fixed, unique IP address. Go to **B1**.

B1 If you select **Use fixed IP address provided by your ISP**, enter a WAN IP address, WAN IP Subnet Mask and the neighboring device's IP address given by your ISP.

If you were given DNS server settings, enter them in the fields. Otherwise leave the default settings and just click **Next**.

C Select **Factory Default** to use the factory assigned default MAC address.

D Select the check box to have the P-335 Plus apply bandwidth management to traffic going out through the P-335 Plus's WAN or LAN port according to the traffic type. Click **Apply** to save your changes.



PPPoE Connection

A Select **PPPoE** as your WAN connection type.

B Type a **Service Name** (Optional), **User Name** and **Password**.

C Select **Get automatically from your ISP** if your ISP did not assign you a fixed IP address. Skip to **D**.

Or

Select **Use fixed IP address provided by your ISP** to give the P-335 Plus a fixed, unique IP address. Go to **C1**.

C1 If you select **Use fixed IP address provided by your ISP**, enter a WAN IP address, WAN IP Subnet Mask and the neighboring device's IP address given by your ISP.

If you were given DNS server settings, enter them in the fields. Otherwise leave the default settings and just click **Next**.

D Select **Factory Default** to use the factory assigned default MAC address.

E Select the check box to have the P-335 Plus apply bandwidth management to traffic going out through the P-335 Plus's WAN or LAN port according to the traffic type. Click **Apply** to save your changes.

STEP 1 > STEP 2 > STEP 3

Internet Configuration

ISP Parameters for Internet Access

Enter your Internet Service Provider (ISP) connection settings

A Connection Type

B Service Name (optional)

User Name

Password

<Back Next > Exit

STEP 1 > STEP 2 > STEP 3

Internet Configuration

Your IP Address

C Get automatically from your ISP

Used fixed IP address provided by your ISP

STEP 1 > STEP 2 > STEP 3

Internet Configuration

C1 WAN IP Address Assignment

My WAN IP Address

My WAN IP Subnet Mask

Gateway IP Address

DNS Server Address Assignment

First DNS Server

Second DNS Server

Third DNS Server

<Back Next > Exit

STEP 1 > STEP 2 > STEP 3

Internet Configuration

WAN MAC Address

Users configure the WAN port's MAC address by either using the factory default or cloning the MAC address from a computer on your LAN. Select Factory Default to use the factory assigned default MAC address. Alternatively, select Spoof this Computer's MAC address - IP Address and enter the IP address of the computer whose MAC address you are cloning.

D Factory default

Clone the computer's MAC address

IP Address

Set WAN MAC Address

STEP 1 > STEP 2 > STEP 3

Bandwidth Management(BM)

Setting

E Enable BM for all traffic automatically

<Back Apply Exit

PPTP Connection

A Select **PPTP** as your WAN connection type.

B Type a **User Name** and **Password**.

C Select **Get automatically from ISP** if your ISP did not assign you a fixed PPTP IP address.

Or select **Use fixed IP address** to give the P-335 Plus a fixed, unique PPTP IP address and subnet mask.

D Type a PPTP **Server IP Address**.

E Type a **Connection ID/Name** (if provided).

F Select **Get automatically from your ISP** if your ISP did not assign you a fixed IP address. Skip to **G**.

Or

Select **Use fixed IP address provided by your ISP** to give the P-335 Plus a fixed, unique IP address. Go to **F1**.

F1 If you select **Use fixed IP address provided by your ISP**, enter a WAN IP address, WAN IP Subnet Mask and the neighboring device's IP address given by your ISP.

If you were given DNS server settings, enter them in the fields. Otherwise leave the default settings and just click **Next**.

G Select **Factory Default** to use the factory assigned default MAC address.

H Select the check box to have the P-335 Plus apply bandwidth management to traffic going out through the P-335 Plus's WAN or LAN port according to the traffic type. Click **Apply** to save your changes.

STEP 1 > STEP 2 > STEP 3

Internet Configuration

ISP Parameters for Internet Access

Enter your Internet Service Provider's (ISP) connection settings

A Connection Type: PPTP

B User Name: [text field]

Password: [password field]

PPTP Configuration

C Get automatically from ISP (Default)

Use fixed IP address

My IP Address: 0.0.0.0

My IP Subnet Mask: 0.0.0.0

D Server IP Address: 0.0.0.0

E Connection ID/Name: [text field]

<Back Next > Exit

STEP 1 > STEP 2 > STEP 3

Internet Configuration

Your IP Address

F Get automatically from your ISP

Used fixed IP address provided by your ISP

STEP 1 > STEP 2 > STEP 3

Internet Configuration

WAN MAC Address

Users configure the WAN port's MAC address by either using the factory default or cloning the MAC address from a computer on your LAN. Select Factory Default to use the factory assigned default MAC address. Alternatively, select Spoof this Computer's MAC address - IP Address and enter the IP address of the computer on the LAN whose MAC address you are cloning.

G Factory default

Clone the computer's MAC address

IP Address: 192.168.1.33

Set WAN MAC Address: 00:13:49:03:21:89

<Back Next > Exit

STEP 1 > STEP 2 > STEP 3

Internet Configuration

WAN IP Address Assignment

F1 My WAN IP Address: 172.23.23.49

My WAN IP Subnet Mask: 255.255.255.0

Gateway IP Address: 0.0.0.0

DNS Server Address Assignment

First DNS Server: 172.23.5.2

Second DNS Server: 172.23.5.1

Third DNS Server: 0.0.0.0

<Back Next > Exit

STEP 1 > STEP 2 > STEP 3

Bandwidth Management(BM)

Setting

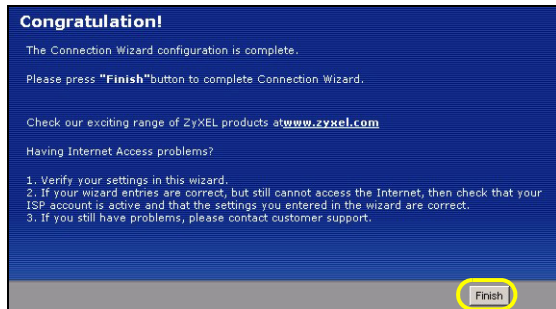
H Enable BM for all traffic automatically

<Back Apply Exit

Internet Access Setup Complete

If you have any Internet access problems, follow the on-screen instructions.

Click **Finish** to complete the wizard setup.



4 Print Server Driver Setup

The print server driver must be installed on each computer in your network that will use the print server. Before you install the print server driver, make sure the USB printer and your computer are connected to the P-335 Plus and that both the P-335 Plus, your computer and the USB printer are turned on.

- 1 Insert the supplied CD into the CD-ROM driver on your computer. The CD Autorun screen displays automatically.
- 2 Select **Network Print Server Setup**.
- 3 Select **Setup Wizard for Windows NT/2000/XP** to open the setup wizard.
- 4 Follow the instructions on the screens to set up the print server driver on your Windows computer.
- 5 See the User's Guide for more information and how to set up a print server driver on a Macintosh computer.



Troubleshooting

- 1 If you cannot access the web configurator using Internet Explorer in Windows XP or Windows Server 2003, make sure you allow pop-up windows, JavaScripts and Java permissions or set the Internet security level

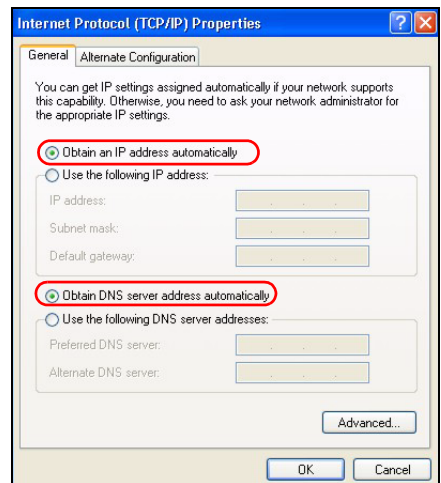
lower than **High** in Internet Explorer (in Internet Explorer, click **Tools > Internet Options > Security > Custom Level...**). See the appendix in the User's Guide for more information.

- 2 If you cannot access the Internet when your computer is connected to the LAN port, follow these steps.
 - A) Check the LEDs on the top panel. If they are different than what is described in section 1, make sure the connections are correct. If the LEDs are still different, turn off the device, wait a few seconds, and turn it on again.
 - B) Follow the steps in section 3 again. Make sure you enter the correct information. For example, if your account has a user name and password, make sure you type it correctly. In addition, if you are not sure which encapsulation your ISP uses, contact your ISP.
 - C) If you are using a new Internet account, contact your ISP to make sure it is active.
 - D) If you still have problems, see **Troubleshooting** in the User's Guide.
- 3 If you cannot print anything using the USB printer connected to the P-335 Plus, follow these steps.
 - A) Make sure you install the print server driver on your computer; see section 4.
 - B) Make sure the USB printer is powered on and can work properly.
 - C) Check the USB cable connections.

Set Up Your Computer's IP Address

This section shows you how to set your Windows NT/2000/XP computer to automatically get an IP address. This ensures that your computer can communicate with your P-335 Plus. Refer to your User's Guide for detailed IP address configuration for other Windows and Macintosh computer operating systems.

- 1 In Windows XP, click **start, Control Panel**. In Windows 2000/NT, click **Start, Settings, Control Panel**.
- 2 In Windows XP, click **Network Connections**. In Windows 2000/NT, click **Network and Dial-up Connections**.
- 3 Right-click **Local Area Connection** and then click **Properties**.
- 4 Select **Internet Protocol (TCP/IP)** (under the **General** tab in Win XP) and click **Properties**.
- 5 The **Internet Protocol TCP/IP Properties** screen opens (the **General** tab in Windows XP).
- 6 Select the **Obtain an IP address automatically** and **Obtain DNS server address automatically** options.
- 7 Click **OK** to close the **Internet Protocol (TCP/IP) Properties** window.
- 8 Click **Close (OK** in Windows 2000/NT) to close the **Local Area Connection Properties** window.
- 9 Close the **Network Connections** screen.



Viewing Your Product's Certifications

- 1 Go to <http://www.zyxel.com>.
- 2 Select your product from the drop-down list box on the ZyXEL home page to go to that product's page.
- 3 Select the certification you wish to view from this page.

Übersicht

Der P-335 Plus ist ein Breitband-Router und Drucker-Server mit einem eingebauten vierfachen Anschluss 10/100 Mbps Schalter. Verwenden Sie den USB-Anschluss, mit dem die an dem P-335 Plus angeschlossenen Computer einen mit USB v1.1 kompatiblen Drucker gemeinsam nutzen können, sodass Sie keinen bestimmten Computer als Druckserver oder ein separates Druckservergerät verwenden müssen. Diese Computer können auch den Internetzugang über ein Breitbandmodem (Kabel/DSL) gemeinsam verwenden. Der P-335 Plus kann ebenfalls als ein Drucker-Server ohne die Routerfunktionen arbeiten und ermöglicht auf diese Weise eine transparente Installation in Ihrem Netzwerk.

Voraussetzung sind ein bestehendes Internetkonto und die folgenden Informationen.

Tabelle 1 Daten zum Internetkonto

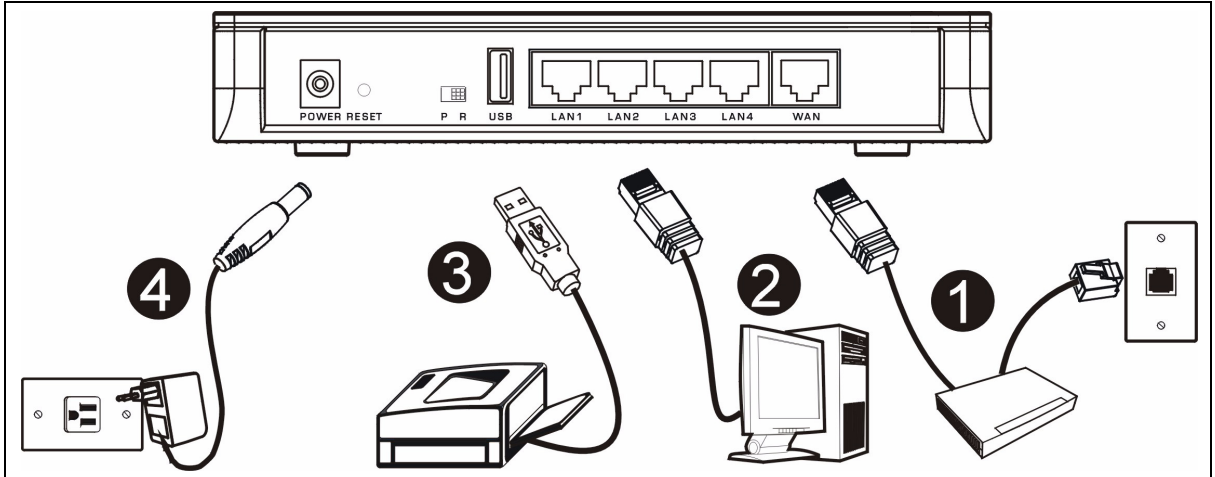
Die WAN IP-Adresse Ihres Geräts (wenn vorhanden): _____	
DNS Server IP-Adresse (wenn vorhanden): Primär _____, Sekundär _____	
Verbindungstyp:	
Ethernet	Diensttyp: _____ Benutzername: _____
	Login Server IP-Adresse: _____ Passwort: _____
PPTP	Benutzername: _____ Ihre WAN IP-Adresse (wenn vorhanden) _____ Verbindungs-ID (wenn erforderlich): _____
	Passwort: _____ PPTP Server IP-Adresse: _____ oder PPTP Domain-Name: _____
PPPoE	(PPPoE) Dienstname: _____ Benutzername: _____
	Passwort: _____

Ausführliche Informationen zu allen Funktionen finden Sie im Benutzerhandbuch.

Im Folgenden wird aufgeführt, welche Schritte notwendig sind:

- | | |
|---|---|
| 1 Anschließen der Hardware | 2 Zugriff auf den Web-Konfigurator |
| 3 Einrichten des Internetzugangs | 4 Einrichten des Druckservertreibers |

1 Anschließen der Hardware



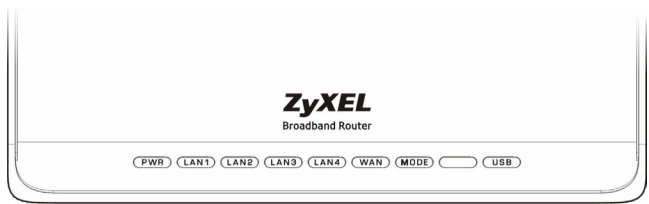
Bei der Erstinstallation müssen die folgenden Hardwareverbindungen hergestellt werden.

- 1 Herstellen der WAN-Verbindung**
 Schließen Sie Ihr Modem mit dem mitgelieferten Kabel an den WAN-Anschluss an.
- 2 Herstellen der LAN-Verbindung**
 Schließen Sie Ihren Computer mit dem mitgelieferten Ethernet-Kabel an einen "LAN"-Anschluss an.
- 3 USB-Anschluss**
 Schließen Sie einen USB-Drucker mit einem USB-Kabel an diesen Anschluss an. Der P-335 Plus erkennt automatisch das Modell des USB-Druckers.
- 4 Anschließen an das Stromnetz**
 Verbinden Sie den Netzanschluss des Geräts (**POWER**) mit dem mitgelieferten Netzadapter mit einer geeigneten Stromquelle.

Die LED-Anzeigen

Prüfen Sie die LEDs auf dem Gerät. Wenn Sie das Gerät an das Stromnetz anschließen, beginnt die LED-Anzeige **PWR** zu blinken. Wenn es bereit ist, hört sie auf zu blinken und leuchtet stetig.

Die LED-Anzeigen **LAN** und **WAN** beginnen zu leuchten, wenn die entsprechenden Verbindungen bestehen.



Der PR Schalter

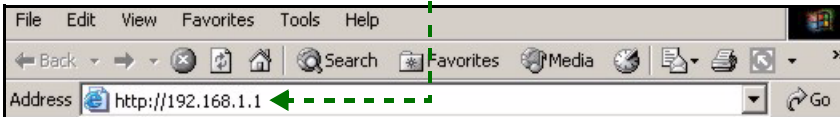
Der P-335 Plus kann als ein Router mit einem Drucker-Server oder nur als ein Drucker-Server arbeiten. Für die Konfiguration des Betriebsmodus des P-335 Plus drücken Sie den PR Schalter an der Rückseite entweder auf **P** (Drucker-Server) oder auf **R** (Router)

Hinweis: Der Anschluss-Wizard steht nur zur Verfügung wenn der P-335 Plus sich in dem Router-Modus befindet.

Der P-335 Plus Drucker-Server-Modus kann den DHCP Server nicht unterstützen. Zwecks Zugriff auf den Netz-Konfigurator, stellen Sie sicher dass die IP Adresse Ihres Computers sich in dem gleichen Sub-Netz wie der P-335 Plus befindet. Wenn der P-335 Plus sich in dem Drucker-Server-Modus befindet, fungieren alle LAN und WAN Anschlüsse als ein Netzknoten.

2 Zugriff auf den Web-Konfigurator

- 1 Stellen Sie sicher, dass der **PR** Schalter auf der Rückseite auf **R** (Router) geschaltet ist.
- 2 Starten Sie Ihren Webbrowser. Geben Sie als Websiteadresse "192.168.1.1" ein.

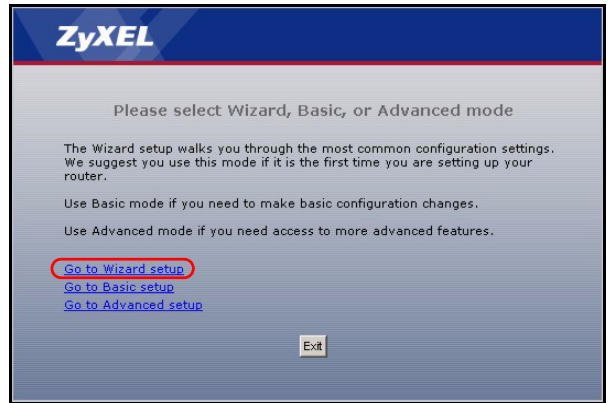


Hinweis: Wenn das Anmeldefenster nicht angezeigt wird, prüfen Sie die Sicherheitseinstellungen Ihres Browsers (Informationen dazu finden Sie unter **Problembeseitigung**) und stellen Sie sicher, dass Ihr Computer so eingestellt ist, dass er eine IP-Adresse dynamisch erhält (siehe [Einrichten der IP-Adresse des Computers](#)).

- 3 Auf dem Bildschirm erscheint das Fenster **Password**. Geben Sie das Passwort ein ("1234" ist das Standardpasswort) und klicken Sie auf **Login** (Anmelden).



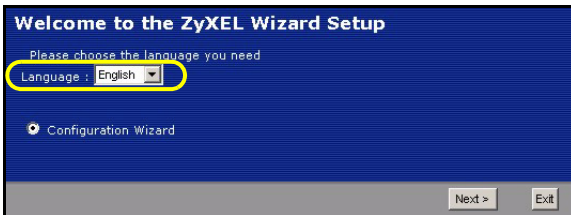
- 5 Wenn Sie den P-335 Plus das erste Mal benutzen, klicken Sie auf **Go to Wizard setup** (Zum Einrichtungsassistenten).



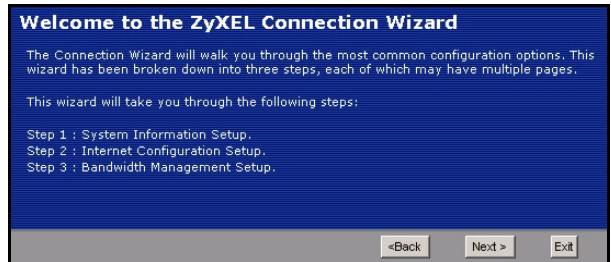
- 4 Ändern Sie im nachfolgenden Fenster das Passwort und klicken Sie auf **Apply** (Übernehmen).

Hinweis: Die Schaltfläche **Next** (Weiter) befindet sich in jedem Fenster unten rechts.

- 6 Wählen Sie aus dem Listenfeld Ihre Sprache aus. Klicken Sie auf **Next** (Weiter).



- 7 Klicken Sie auf **Next** (Weiter) und fahren Sie mit dem **Connection Wizard** (Verbindungsassistent) fort.



3 Einrichten des Internetzugangs

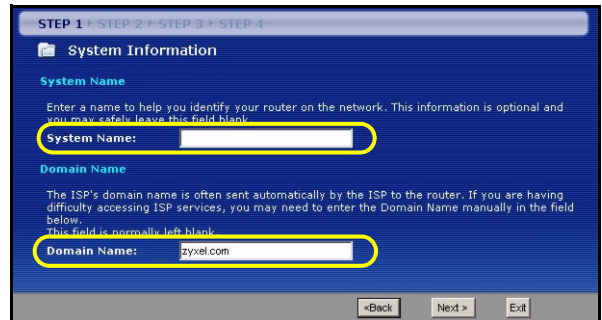
Hinweis: Geben Sie in jedem Fenster des Assistenten die für den Internetzugang erforderlichen Informationen ein, die Sie von Ihrem Internetdienstanbieter erhalten haben. Klicken Sie dann zum Fortfahren auf **Next** (Weiter) oder kehren Sie mit **Back** (Zurück) zum vorhergehenden Fenster zurück.

Wenn Sie auf **Back** (Zurück) klicken, gehen alle aktuell auf dem Bildschirm vorhandenen Daten verloren.

SCHRITT 1: Systemdaten

1 Dieses Fenster ist optional. Sie können einfach auf **Next** (Weiter) klicken.

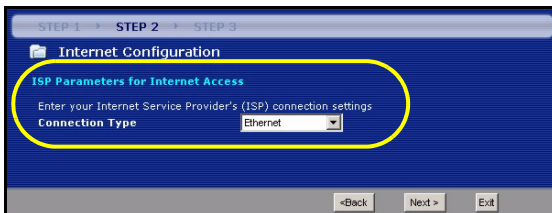
Der **System Name** (Systemname) wird für die Identifikation des P-335 Plus benötigt. Geben Sie den Namen des Computers "Computername" ein. Wenn Sie das Feld **Domain Name** (Domainname) frei lassen, wird der Domainname verwendet, der vom DHCP des Internetdienstanbieters vorgegeben ist.



SCHRITT 2: WAN

Wählen Sie eine Verbindungsart aus der drop-down Liste in dem Feld aus. Prüfen Sie bei Ihrem Internetdienstanbieter, ob Sie den richtigen Typ verwenden:

- 1 Ethernet
- 2 PPPoE
- 3 PPTP



Hinweis: Wenn Ihnen Zugangseinstellungen für das Internet vorgegeben wurden, geben Sie diese in die folgenden Felder ein. Anderenfalls werden die Standardeinstellungen belassen. Klicken Sie auf **Next** (Weiter).

Ethernet-Verbindung

A Wählen Sie als Ihren WAN-Verbindungstyp **Ethernet**.

B Wählen Sie **Get automatically from your ISP** (Automatisch vom Internetdienstanbieter laden), wenn Sie von Ihrem Internetdienstanbieter keine feste IP-Adresse zugewiesen bekommen haben. Weiter mit **C**.

Oder

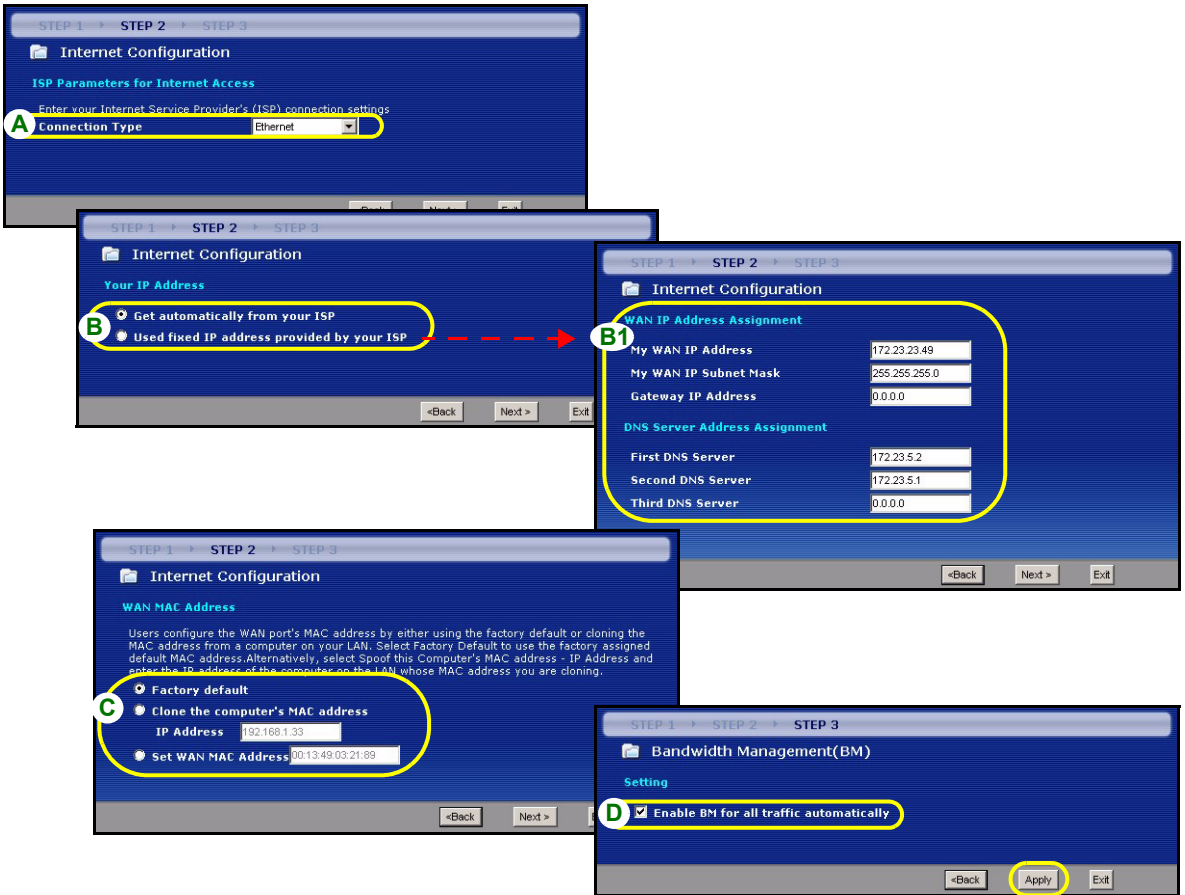
Wählen Sie **Use fixed IP address provided by your ISP** (Vom Internetdienstanbieter vorgegebene feste IP-Adresse verwenden), um dem P-335 Plus eine feste und eindeutige IP-Adresse zu geben. Gehen Sie zu **B1**.

B1 Wenn Sie die Option **Use fixed IP address provided by your ISP** wählen, müssen Sie die WAN IP-Adresse, die WAN IP-Subnetz-Maske und die IP-Adresse des Standardgateway angeben, die der ISP mitgeteilt hat.

Wenn Sie die DNS-Servereinstellungen kennen, geben Sie diese in die Felder ein. Anderenfalls werden die Standardeinstellungen belassen. Klicken Sie auf **Next** (Weiter).

C Wählen Sie **Factory Default** (Standardwerte), um die werkseitig festgelegte Standard-MAC-Adresse zu verwenden.

D Klicken Sie auf das Kontrollkästchen, damit der P-335 Plus die Bandbreitenverwaltung verwendet. Klicken Sie auf **Apply** (Anwenden), um Ihre angepassten Einstellungen zu speichern.



PPPoE-Verbindung

- A** Wählen Sie als Ihren WAN-Verbindungstyp **PPPoE**.
- B** Geben Sie **Service Name** (Servicename) (optional), **User Name** (Benutzername) und **Password** (Passwort) ein.
- C** Wählen Sie **Get automatically from your ISP** (Automatisch vom Internetdienstanbieter laden), wenn Sie von Ihrem Internetdienstanbieter keine feste IP-Adresse zugewiesen bekommen haben. Weiter mit **D**.
Oder
Wählen Sie **Use fixed IP address provided by your ISP** (Vom Internetdienstanbieter vorgegebene feste IP-Adresse verwenden), um dem P-335 Plus eine feste und eindeutige IP-Adresse zu geben. Gehen Sie zu **C1**.
- C1** Wenn Sie die Option **Use fixed IP address provided by your ISP** wählen, müssen Sie die WAN IP-Adresse, die WAN IP-Subnetz-Maske und die IP-Adresse des Standardgateway angeben, die der ISP mitgeteilt hat.
Wenn Sie die DNS-Servereinstellungen kennen, geben Sie diese in die Felder ein. Anderenfalls werden die Standardeinstellungen belassen. Klicken Sie auf **Next** (Weiter).
- D** Wählen Sie **Factory Default** (Standardwerte), um die werkseitig festgelegte Standard-MAC-Adresse zu verwenden.
- E** Klicken Sie auf das Kontrollkästchen, damit der P-335 Plus die Bandbreitenverwaltung verwendet. Klicken Sie auf **Apply** (Anwenden), um Ihre angepassten Einstellungen zu speichern.

STEP 1 > STEP 2 > STEP 3

Internet Configuration

ISP Parameters for Internet Access

Enter your Internet Service Provider (ISP) connection settings

A Connection Type

B Service Name (optional)

User Name

Password

<Back Next > Exit

STEP 1 > STEP 2 > STEP 3

Internet Configuration

Your IP Address

C Get automatically from your ISP

Used fixed IP address provided by your ISP

STEP 1 > STEP 2 > STEP 3

Internet Configuration

WAN MAC Address

Users configure the WAN port's MAC address by either using the factory default or cloning the MAC address from a computer on your LAN. Select Factory Default to use the factory assigned default MAC address. Alternatively, select Spoof this Computer's MAC address - IP Address and enter the IP address of the computer whose MAC address you are cloning.

D Factory default

Clone the computer's MAC address

IP Address

Set WAN MAC Address

STEP 1 > STEP 2 > STEP 3

Internet Configuration

C1 WAN IP Address Assignment

My WAN IP Address

My WAN IP Subnet Mask

Gateway IP Address

DNS Server Address Assignment

First DNS Server

Second DNS Server

Third DNS Server

<Back Next > Exit

STEP 1 > STEP 2 > STEP 3

Bandwidth Management(BM)

Setting

E Enable BM for all traffic automatically

<Back Apply Exit

PPTP-Verbindung

- A** Wählen Sie als Ihren WAN-Verbindungstyp **PPTP**.
- B** Geben Sie **User Name** (Benutzername) und **Password** (Passwort) ein.
- C** Wählen Sie **Get automatically from your ISP** (Automatisch vom Internetdienstanbieter laden), wenn Sie von Ihrem Internetdienstanbieter keine feste PPTP IP-Adresse zugewiesen bekommen haben.
Oder wählen Sie **Use fixed IP address** (Feste IP-Adresse verwenden), um dem P-335 Plus eine feste und eindeutige PPTP IP-Adresse sowie Subnet-Mask zuzuweisen.
- D** Geben Sie eine PPTP **Server IP-Adresse** ein
- E** Geben Sie **Verbindungs-ID/Name** ein (wenn vorhanden)
- F** Wählen Sie **Get automatically from your ISP** (Automatisch vom Internetdienstanbieter laden), wenn Sie von Ihrem Internetdienstanbieter keine feste IP-Adresse zugewiesen bekommen haben. Weiter mit **G**.
Oder
Wählen Sie **Use fixed IP address provided by your ISP** (Vom Internetdienstanbieter vorgegebene feste IP-Adresse verwenden), um dem P-335 Plus eine feste und eindeutige IP-Adresse zu geben. Gehen Sie zu **F1**.
- F1** Wenn Sie die Option **Use fixed IP address provided by your ISP** wählen, müssen Sie die WAN IP-Adresse, die WAN IP-Subnetz-Maske und die IP-Adresse des Standardgateway angeben, die der ISP mitgeteilt hat.
Wenn Sie die DNS-Servereinstellungen kennen, geben Sie diese in die Felder ein. Anderenfalls werden die Standardeinstellungen belassen. Klicken Sie auf **Next** (Weiter).
- G** Wählen Sie **Factory Default** (Standardwerte), um die werkseitig festgelegte Standard-MAC-Adresse zu verwenden.
- H** Klicken Sie auf das Kontrollkästchen, damit der P-335 Plus die Bandbreitenverwaltung verwendet.
Klicken Sie auf **Apply** (Anwenden), um Ihre angepassten Einstellungen zu speichern.

STEP 1 + STEP 2 + STEP 3

Internet Configuration

ISP Parameters for Internet Access

Enter your Internet Service Provider's (ISP) connection settings

A Connection Type: PPTP

B User Name: [text field]

Password: [password field]

PPTP Configuration

C Get automatically from ISP (Default)

Use fixed IP address

My IP Address: 0.0.0.0

My IP Subnet Mask: 0.0.0.0

D Server IP Address: 0.0.0.0

E Connection ID/Name: [text field]

<Back Next > Exit

STEP 1 + STEP 2 + STEP 3

Internet Configuration

Your IP Address

F Get automatically from your ISP

Used fixed IP address provided by your ISP

STEP 1 + STEP 2 + STEP 3

Internet Configuration

WAN MAC Address

Users configure the WAN port's MAC address by either using the factory default or cloning the MAC address from a computer on your LAN. Select Factory Default to use the factory assigned default MAC address. Alternatively, select Spoof this Computer's MAC address - IP Address and enter the IP address of the computer on the LAN whose MAC address you are cloning.

Factory default

G Clone the computer's MAC address

IP Address: 192.168.1.33

Set WAN MAC Address: 00:13:49:03:21:89

STEP 1 + STEP 2 + STEP 3

Internet Configuration

WAN IP Address Assignment

F1 My WAN IP Address: 172.23.23.49

My WAN IP Subnet Mask: 255.255.255.0

Gateway IP Address: 0.0.0.0

DNS Server Address Assignment

First DNS Server: 172.23.5.2

Second DNS Server: 172.23.5.1

Third DNS Server: 0.0.0.0

<Back Next > Exit

STEP 1 + STEP 2 + STEP 3

Bandwidth Management(BM)

Setting

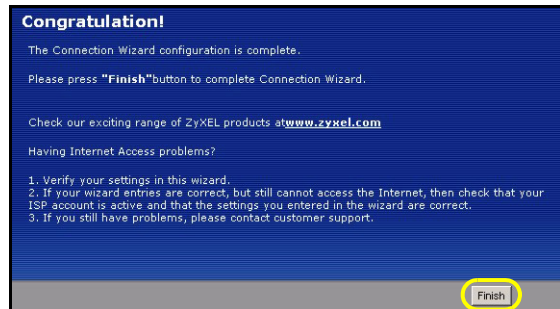
H Enable BM for all traffic automatically

<Back Apply Exit

Einrichten des Internetzugangs fertig stellen

Wenn beim Zugriff auf das Internet Probleme auftreten sollten, befolgen Sie die Anweisungen auf dem Bildschirm.

Klicken Sie auf **Finish** (Fertig stellen), um den Setup-Assistenten abzuschließen.



4 Einrichten des Druckservertreibers

Der Druckservertreiber muss auf jedem Computer des Netzwerks installiert werden, der den Druckserver benutzen soll. Bevor Sie den Druckservertreiber installieren, müssen Sie sowohl den USB-Drucker als auch den Computer an den P-335 Plus anschließen und alle drei Geräte, den P-335 Plus, den Computer und den USB-Drucker einschalten.

- 1 Legen Sie die mitgelieferte CD in das CD-ROM-Laufwerk des Computers ein. Auf dem Bildschirm erscheint automatisch das Autostart-Fenster.
- 2 Wählen Sie **Network Print Server Setup (Netzwerkdruckserver-Setup)**.
- 3 Wählen Sie **Setup Wizard for Windows NT/2000/XP (Setup-Assistent für Windows NT/2000/XP)**, um den Setup-Assistenten zu starten.
- 4 Führen Sie die Anweisungen auf dem Bildschirm aus, um den Druckservertreiber auf Ihrem Windows-Computer zu installieren.
- 5 Weitere Informationen dazu sowie eine Beschreibung, wie der Druckservertreiber auf einem Macintosh-Computer installiert wird, wie finden Sie im Benutzerhandbuch.



Problembeseitigung

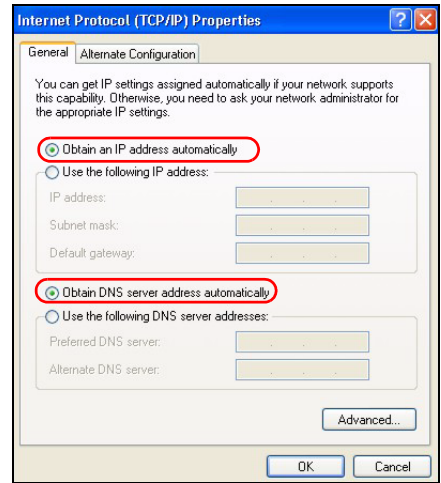
- 1 Wenn Sie mit dem Internet Explorer bei Windows XP oder Windows Server 2003 nicht auf den Web-Konfigurator zugreifen können, stellen Sie sicher, dass alle Pop-Up-Fenster, JavaScripts und Java-Einstellungen zugelassen werden, oder dass die Einstellungen für die Internetsicherheit im Internet Explorer unter der Einstellung **Hoch** liegen (klicken Sie beim Internet Explorer auf **Extras > Internetoptionen > Sicherheit > Stufe anpassen...**). Weitere Informationen dazu finden Sie im Anhang des Benutzerhandbuchs.
- 2 Wenn Sie keine Verbindung zum Internet herstellen können, während der Computer an den LAN-Anschluss angeschlossen ist, führen Sie die folgenden Schritte aus.
 - A) Prüfen Sie die LEDs auf dem Gerät. Wenn sie von der Beschreibung in Abschnitt 1 abweichen, prüfen Sie noch einmal die Verbindungen. Wenn die LEDs immer noch nicht übereinstimmen, schalten Sie das Gerät aus und nach einigen Sekunden wieder ein.
 - B) Führen Sie noch einmal die Schritte aus Abschnitt 3 aus. Stellen Sie sicher, dass Sie die richtigen Daten eingegeben haben. Z. B. müssen der Benutzername und das Kennwort des Kontos richtig eingegeben worden sein. Wenden Sie sich an Ihren Internetdienstanbieter, wenn Sie nicht sicher sind, welche Art der Verschlüsselung er verwendet.
 - C) Wenn Sie ein neues Internetkonto verwenden, prüfen Sie, ob es aktiv ist.
 - D) Wenn das Problem weiterhin bestehen bleibt, lesen im Benutzerhandbuch unter **Problembeseitigung** nach.
- 3 Wenn der USB-Drucker, der an dem P-335 Plus angeschlossen ist, nichts druckt, führen Sie die folgenden Schritte aus.
 - A) Prüfen Sie, ob der Druckservertreiber auf dem Computer installiert ist; siehe Abschnitt 4.
 - B) Stellen Sie sicher, dass der USB-Drucker eingeschaltet ist und richtig arbeitet.
 - C) Prüfen Sie die Verbindungen des USB-Kabels.

Einrichten der IP-Adresse des Computers

In diesem Abschnitt wird beschrieben, wie Sie Ihren Computer einrichten müssen, damit er bei Windows 2000, Windows NT und Windows XP eine IP-Adresse empfangen kann. Nur auf diese Weise kann Ihr Computer mit dem P-335 Plus kommunizieren. Im Benutzerhandbuch finden Sie zusätzliche Informationen zur Konfiguration der IP-Adresse für andere Windows und Macintosh Betriebssysteme.

- 1 Klicken Sie bei Windows XP auf **Start, Systemsteuerung**.
Klicken Sie bei Windows 2000/NT auf **Start, Einstellungen, Systemsteuerung**.
- 2 Klicken Sie bei Windows XP auf **Netzwerkverbindungen**.
Klicken Sie bei Windows 2000/NT auf **Netzwerk und DFÜ-Verbindungen**.

- 3 Klicken Sie mit der rechten Maustaste auf **LAN-Verbindung** und dann auf **Eigenschaften**.
- 4 Wählen Sie **Internetprotokoll (TCP/IP)** (bei Windows XP auf der Registerkarte **Allgemein**) und klicken Sie auf **Eigenschaften**.
- 5 Das Fenster **Eigenschaften von Internetprotokoll (TCP/IP)** erscheint (bei Windows XP auf der Registerkarte **Allgemein**).
- 6 Wählen Sie **IP-Adresse automatisch beziehen** und **DNS-Serveradresse automatisch beziehen**.
- 7 Klicken Sie auf **OK**, um das Fenster **Eigenschaften von Internetprotokolle (TCP/IP)** zu schließen.
- 8 Klicken Sie auf **Schließen** (bei Windows 2000/NT auf **OK**), um das Fenster **Eigenschaften von LAN-Verbindung** zu schließen.
- 9 Schließen Sie das Fenster **Netzwerkverbindungen**.



Schritte zum Ansehen der Produktzertifizierung(en)

- 1 Besuchen Sie <http://www.zyxel.com>.
- 2 Wählen Sie auf der ZyXEL-Homepage aus der Liste der Produkte Ihr Produkt aus.
- 3 Wählen Sie auf dieser die Zertifizierung aus, die Sie gerne angezeigt haben möchten.

Vista previa

El P-335 Plus es un router de banda ancha y servidor de impresión con un switch incorporado de 10/100 Mbps de cuatro puertos. Utilice el puerto USB para compartir una impresora USB v1.1 compatible con los ordenadores conectados al P-335 Plus, así no necesitará asignar un ordenador dedicado como servidor de impresión o tener un dispositivo servidor de impresión independiente. Estos ordenadores también pueden compartir el acceso a Internet a través de un módem de banda ancha (cable/DSL). El P-335 Plus también puede funcionar como servidor de impresión sin funciones de router permitiéndole instalarlo de forma transparente en su red.

Debe tener una cuenta de Internet ya configurada y la mayor parte de la siguiente información.

Tabla 1 Información de la cuenta de Internet

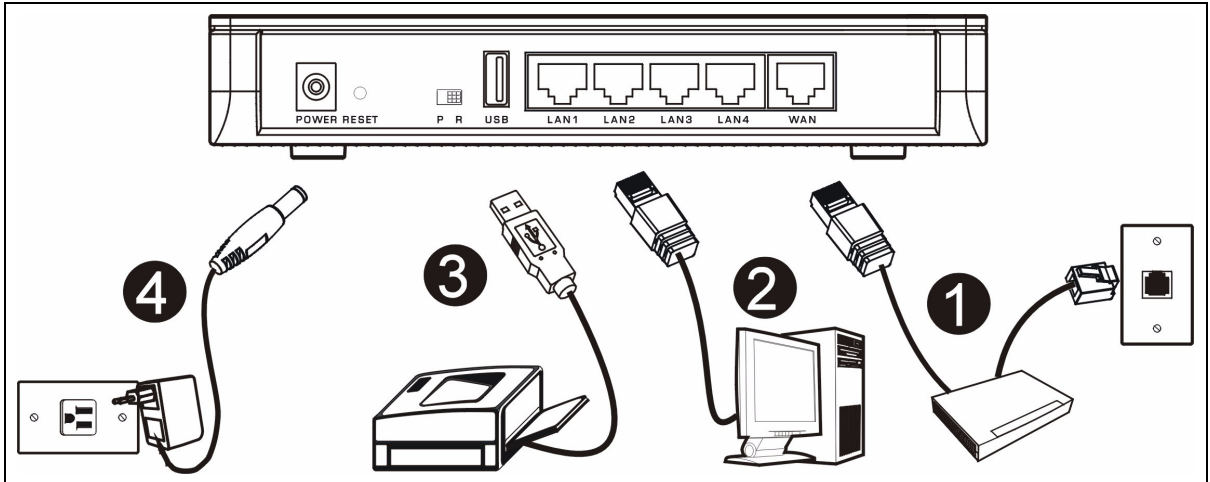
Su dirección IP WAN del dispositivo (si se ha facilitado): _____	
Dirección IP del servidor DNS (si se ha facilitado): Primario _____, Secundario _____	
Tipo de conexión:	
Ethernet	Tipo de servicio: _____ Dirección IP del servidor de acceso: _____ Nombre de usuario: _____ Contraseña: _____
PPTP	Nombre de usuario: _____ Contraseña: _____ Su dirección IP WAN del dispositivo (si se ha facilitado) _____ Dirección IP del servidor PPTP: _____ ID de conexión (si es necesario): _____ o nombre del dominio PPTP: _____
PPPoE	Nombre del servicio (PPPoE): _____ Nombre de usuario: _____ Contraseña: _____

Consulte su Guía del usuario para información previa sobre todas las características.

A continuación se detalla lo que necesita hacer:

- | | |
|--|--|
| 1 Conexiones del hardware | 2 Acceso al configurador Web |
| 3 Configuración del acceso a Internet | 4 Instalación del controlador del servidor de impresión |

1 Conexiones del hardware



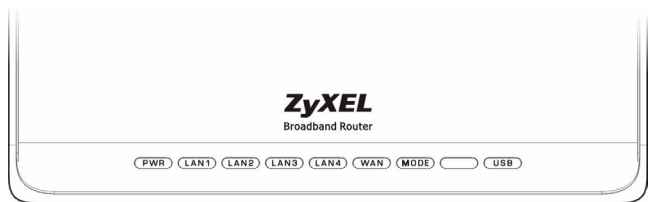
Realice lo siguiente para crear conexiones de hardware para la configuración inicial.

- 1 Conexión WAN**
 Conecte su módem al puerto "WAN" usando el cable que venía con su módem.
- 2 Conexión LAN**
 Conecte su ordenador a un puerto "LAN" usando el cable Ethernet incluido.
- 3 Conexión USB**
 Utilice un cable USB para conectar una impresora USB en este puerto. El P-335 Plus detectará automáticamente el modelo de impresora USB.
- 4 Conexión de ALIMENTACIÓN**
 Utilice el adaptador de corriente incluido para conectar el zócalo **POWER (ALIMENTACIÓN)** a una fuente de alimentación apropiada.

Los LEDs

Mire a los LEDs del panel superior. Cuando conecta la alimentación, el **LED PWR** parpadea y se mantiene encendido una vez que el dispositivo está listo.

Los LEDs **LAN** y **WAN** se encenderán si se realizan correctamente las conexiones correspondientes.



El switch PR

El P-335 Plus puede funcionar como router con servidor de impresión sólo como servidor de impresión. Para configurar el modo de operación del P-335 Plus, presione el interruptor **PR** en el panel posterior hacia el lado **P** (servidor de impresión) o **R** (router).

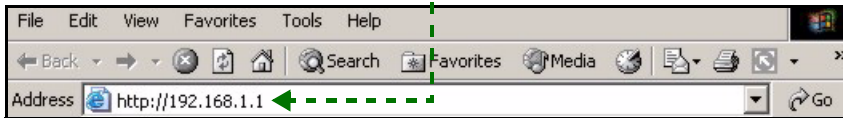
Nota: El asistente de conexión sólo está disponible cuando el P-335 Plus está en modo router.

El P-335 Plus en modo servidor de impresión no soporta el servidor DHCP. Para acceder al configurador de web, compruebe que la dirección IP de su ordenador esté en la misma máscara de subred que el P-335 Plus. Cuando el P-335 Plus está en modo servidor de impresión, todos los puertos LAN y WAN actúan como hub.

2 Acceso al configurador Web

1 Compruebe que el interruptor **PR** del panel posterior esté ajustado al lado **R** (router).

2 Abra su explorador de web. Introduzca "192.168.1.1" como dirección del sitio web.

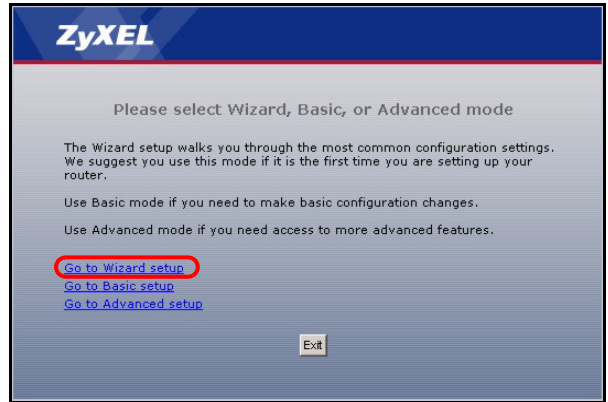


Nota: Si la pantalla de acceso no aparece, compruebe la configuración de seguridad de su explorador (ver **Solución de problemas** para más detalles) o compruebe que su ordenador esté ajustado para recibir una dirección IP dinámicamente (ver [Configurar la dirección IP de su ordenador](#)).

3 Aparecerá la pantalla **Password (Contraseña)**. Introduzca la contraseña ("1234" es la predeterminada) y haga clic en **Login (Acceso)**.



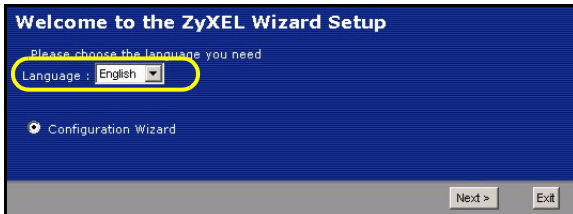
5 Haga clic en **Go to Wizard setup (Asistente de Configuración)** para configurar su P-335 Plus por primera vez.



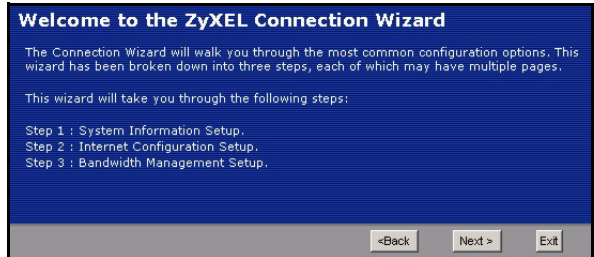
4 Cambie la contraseña en la pantalla siguiente y haga clic en **Apply (Aplicar)**.

Nota: El botón **Next (Siguiente)** está situado en la parte inferior derecha de cada pantalla.

6 Elija su idioma en el cuadro de la lista desplegable. Haga clic en **Next (Siguiente)**.



7 Haga clic en **Next (Siguiente)** para proceder con el **Connection Wizard (Asistente para la conexión)**.



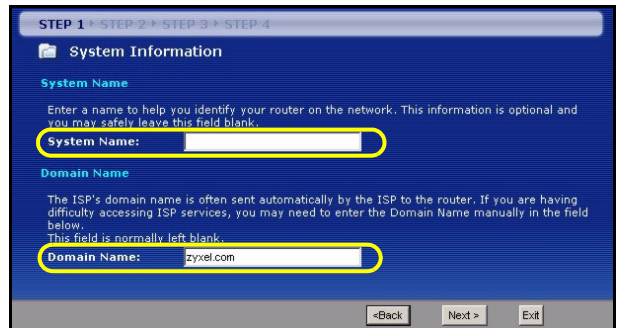
3 Configuración del acceso a Internet

Nota: Introduzca la información de acceso a Internet facilitada por su ISP en cada pantalla del asistente y luego haga clic en **Next (Siguiente)** para continuar o haga clic en **Back (Atrás)** para regresar a la pantalla anterior.

La información de la pantalla actual se perderá si hace clic en **Back (Atrás)**.

PASO 1: Información del sistema

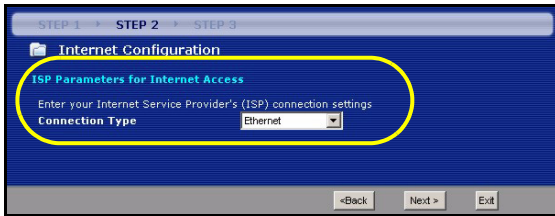
- 1 Esta pantalla es opcional. Puede hacer clic en **Next (Siguiente)**.
- **System Name (Nombre del sistema)** es para identificar el P-335 Plus. Puede introducir el "Computer Name" (Nombre de ordenador) de su ordenador.
 - Si deja el **Domain Name (Nombre de dominio)** en blanco, se utilizará el nombre de dominio obtenido por el DHCP desde el ISP.



PASO 2: WAN

Seleccione un tipo de conexión en el cuadro de la lista desplegable. Consulte a su ISP para comprobar que utiliza el tipo correcto:

- 1 Ethernet
- 2 PPPoE
- 3 PPTP.



Nota: Si se le ha facilitado una configuración de acceso a Internet, introdúzcala en los campos siguientes. De lo contrario, deje los valores predeterminados y haga clic en **Next (Siguiente)**.

Conexión Ethernet

A Seleccione **Ethernet** como tipo de conexión WAN.

B Seleccione **Get automatically from your ISP (Obtener automáticamente de su ISP)** si su ISP no le asignó una dirección IP fija. Salte a **C**.

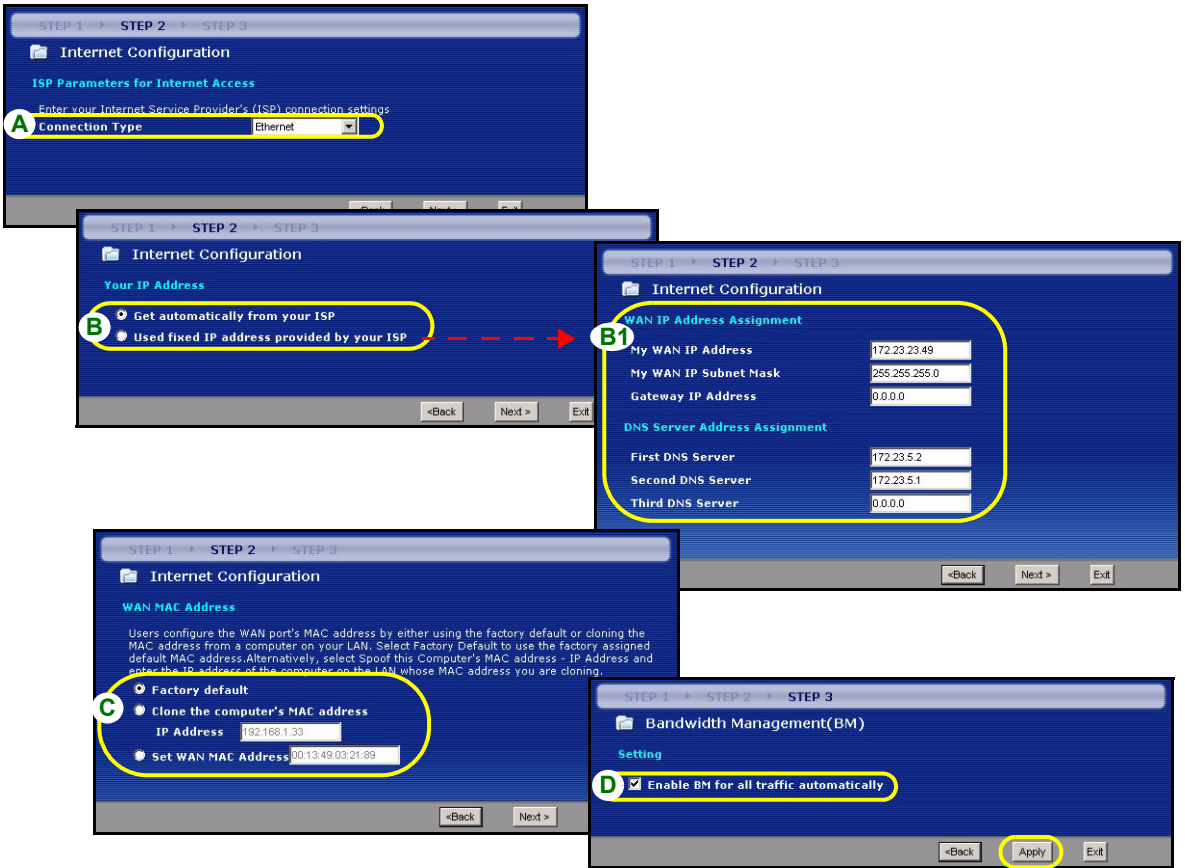
O
Seleccione **Use fixed IP address provided by your ISP (Utilizar la dirección IP fija facilitada por su ISP)** para dar al P-335 Plus una dirección IP única y fija. Vaya a **B1**.

B1 Si selecciona **Use fixed IP address provided by your ISP (Utilizar la dirección IP fija facilitada por su ISP)**, escriba una dirección IP WAN, una máscara de subred IP y la dirección IP del dispositivo vecino facilitada por su ISP.

Si se le ha facilitado la dirección IP y/o la configuración del servidor DNS, introdúzcalos en los campos. De lo contrario, deje los valores predeterminados y haga clic en **Next (Siguiete)**.

C Seleccione **Factory Default (Predeterminado de fábrica)** para utilizar la dirección MAC predeterminada asignada de fábrica.

D Seleccione esta casilla para que P-335 Plus aplique la administración de ancho de banda. Haga clic en **Apply (Aplicar)** para guardar la configuración personalizada.



Conexión PPPoE

A Seleccione **PPPoE** como tipo de conexión WAN.

B Escriba el **Service Name (Nombre de servicio)** (Opcional), **User Name (Nombre de usuario)** y **Password (Contraseña)**.

C Seleccione **Get automatically from your ISP (Obtener automáticamente de su ISP)** si su ISP no le asignó una dirección IP fija. Salte a **D**.

Seleccione **Use fixed IP address provided by your ISP (Utilizar la dirección IP fija facilitada por su ISP)** para dar al P-335 Plus una dirección IP única y fija. Vaya a **C1**.

C1 Si selecciona **Use fixed IP address provided by your ISP (Utilizar la dirección IP fija facilitada por su ISP)**, escriba una dirección IP WAN, una máscara de subred IP y la dirección IP del dispositivo vecino facilitada por su ISP.

Si se le ha facilitado la dirección IP y/o la configuración del servidor DNS, introdúzcalos en los campos. De lo contrario, deje los valores predeterminados y haga clic en **Next (Siguiete)**.

D Seleccione **Factory Default (Predeterminado de fábrica)** para utilizar la dirección MAC predeterminada asignada de fábrica.

E Seleccione esta casilla para que P-335 Plus aplique la administración de ancho de banda. Haga clic en **Apply (Aplicar)** para guardar la configuración personalizada.

STEP 1 > STEP 2 > STEP 3

Internet Configuration

ISP Parameters for Internet Access

Enter your Internet Service Provider (ISP) connection settings

A Connection Type

B Service Name (optional)

User Name

Password

<Back Next > Exit

STEP 1 > STEP 2 > STEP 3

Internet Configuration

Your IP Address

C Get automatically from your ISP

Use fixed IP address provided by your ISP

STEP 1 > STEP 2 > STEP 3

Internet Configuration

WAN IP Address Assignment

My WAN IP Address

My WAN IP Subnet Mask

Gateway IP Address

DNS Server Address Assignment

First DNS Server

Second DNS Server

Third DNS Server

<Back Next > Exit

STEP 1 > STEP 2 > STEP 3

Internet Configuration

WAN MAC Address

Users configure the WAN port's MAC address by either using the factory default or cloning the MAC address from a computer on your LAN. Select Factory Default to use the factory assigned default MAC address. Alternatively, select Spoof this Computer's MAC address - IP Address and provide the IP address of the computer whose MAC address you are cloning.

D Factory default

Clone the computer's MAC address

IP Address

Set WAN MAC Address

<Back Next > Exit

STEP 1 > STEP 2 > STEP 3

Bandwidth Management(BM)

Setting

E Enable BM for all traffic automatically

<Back Apply Exit

Conexión PPTP

- A** Seleccione **PPTP** como tipo de conexión WAN.
- B** Escriba un **User Name (Nombre de usuario)** y **Password (Contraseña)**
- C** Seleccione **Get automatically from your ISP (Obtener automáticamente de su ISP)** si su ISP no le asignó una dirección IP PPTP fija.
O seleccione **Use fixed IP address (Utilizar dirección IP fija)** para dar al P-335 Plus una dirección IP PPTP única y fija y una máscara de subred.
- D** Escriba una **dirección IP del servidor PPTP**
- E** Escriba un **Connection ID/Name (ID de conexión/Nombre)** (si se le ha facilitado)
- F** Seleccione **Get automatically from your ISP (Obtener automáticamente de su ISP)** si su ISP no le asignó una dirección IP fija. Salte a **G**.
- O
- Seleccione **Use fixed IP address provided by your ISP (Utilizar la dirección IP fija facilitada por su ISP)** para dar al P-335 Plus una dirección IP única y fija. Vaya a **F1**.
- F1** Si selecciona **Use fixed IP address provided by your ISP (Utilizar la dirección IP fija facilitada por su ISP)**, escriba una dirección IP WAN, una máscara de subred IP y la dirección IP del dispositivo vecino facilitada por su ISP.
Si se le ha facilitado la dirección IP y/o la configuración del servidor DNS, introdúzcalos en los campos. De lo contrario, deje los valores predeterminados y haga clic en **Next (Siguiete)**.
- G** Seleccione **Factory Default (Predeterminado de fábrica)** para utilizar la dirección MAC predeterminada asignada de fábrica.
- H** Seleccione esta casilla para que P-335 Plus aplique la administración de ancho de banda. Haga clic en **Apply (Aplicar)** para guardar la configuración personalizada.

STEP 1 > STEP 2 > STEP 3

Internet Configuration

ISP Parameters for Internet Access

Enter your Internet Service Provider's (ISP) connection settings

A Connection Type: PPTP

B User Name: [text field]

Password: [password field]

PPTP Configuration

C Get automatically from ISP (Default)

Use fixed IP address

My IP Address: 0.0.0.0

My IP Subnet Mask: 0.0.0.0

D Server IP Address: 0.0.0.0

E Connection ID/Name: [text field]

<Back Next > Exit

STEP 1 > STEP 2 > STEP 3

Internet Configuration

Your IP Address

F Get automatically from your ISP

Used fixed IP address provided by your ISP

STEP 1 > STEP 2 > STEP 3

Internet Configuration

WAN MAC Address

Users configure the WAN port's MAC address by either using the factory default or cloning the MAC address from a computer on your LAN. Select Factory Default to use the factory assigned default MAC address. Alternatively, select Spoof this Computer's MAC address - IP Address and enter the IP address of the computer on the LAN whose MAC address you are cloning.

Factory default

G Clone the computer's MAC address

IP Address: 192.168.1.33

Set WAN MAC Address: 00:13:49:03:21:89

<Back Next > Exit

STEP 1 > STEP 2 > STEP 3

Internet Configuration

WAN IP Address Assignment

F1 My WAN IP Address: 172.23.23.49

My WAN IP Subnet Mask: 255.255.255.0

Gateway IP Address: 0.0.0.0

DNS Server Address Assignment

First DNS Server: 172.23.5.2

Second DNS Server: 172.23.5.1

Third DNS Server: 0.0.0.0

<Back Next > Exit

STEP 1 > STEP 2 > STEP 3

Bandwidth Management(BM)

Setting

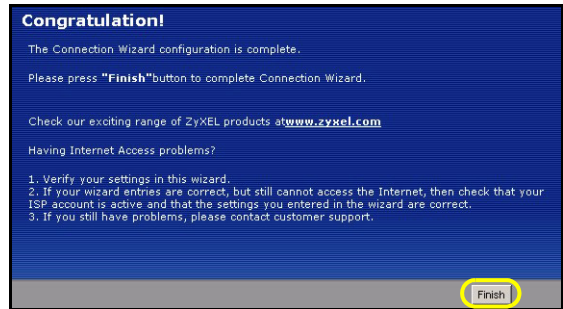
H Enable BM for all traffic automatically

<Back Apply Exit

Configuración del acceso a Internet completada

Si tiene algún problema de acceso a Internet, siga las instrucciones en pantalla.

Haga clic en **Finish (Finalizar)** para completar la configuración del asistente.



4 Instalación del controlador del servidor de impresión

El controlador del servidor de impresión debe estar instalado en cada ordenador de su red que vaya a utilizar el servidor de impresión. Antes de instalar el controlador del servidor de impresión, compruebe que la impresora USB y su ordenador están conectados al P-335 Plus y que tanto el P-335 Plus, como su ordenador y la impresora USB están encendidos.

- 1 Inserte el CD incluido en la unidad de CD-ROM de su ordenador. La pantalla de autoarranque del CD aparecerá en la pantalla.
- 2 Seleccione **Network Print Server Setup (Instalación del servidor de impresión de redes)**.
- 3 Seleccione **Setup Wizard for Windows NT/2000/XP (Asistente para la instalación para Windows NT/2000/XP)** para abrir el asistente para la instalación.
- 4 Siga las instrucciones en pantalla para instalar el controlador del servidor de impresión en su ordenador con Windows.
- 5 Consulte la Guía del usuario para más información y para saber cómo instalar un controlador de servidor de impresión en un ordenador Macintosh.



Solución de problemas

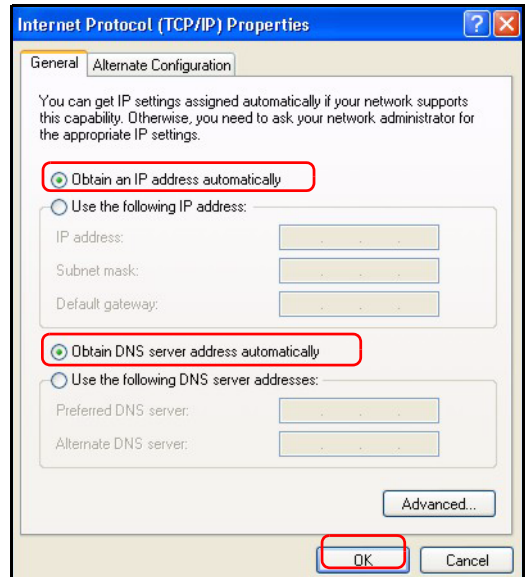
- 1 Si no puede acceder al configurador web utilizando Internet Explorer en Windows XP o Windows Server 2003, asegúrese de tener habilitada la apertura de ventanas emergentes, permisos para JavaScripts y Java o ajuste el nivel de seguridad de Internet a un nivel más bajo que **High (Alto)** en Internet Explorer (en Internet Explorer, haga clic en **Herramientas > Opciones de Internet > Seguridad > Nivel personalizado...**). Consulte el apéndice de la Guía del usuario para más información.
- 2 Si no puede acceder a Internet cuando su ordenador está conectado al puerto LAN, siga estos pasos.
 - A) Compruebe los LEDs del panel superior. Si son diferentes a las descritas en la sección 1, compruebe que las conexiones son correctas. Si los LEDs continúan siendo distintas, apague el dispositivo, espere unos segundos y vuelva a encenderlo.
 - B) Siga los pasos de la sección 3 de nuevo. Asegúrese de introducir la información correcta. Por ejemplo, si su cuenta tiene un nombre de usuario y una contraseña, asegúrese de escribirla correctamente. Además, si no está seguro de qué encapsulación utiliza su ISP, contacte con él.
 - C) Si utiliza una cuenta de Internet nueva, contacte con su ISP para comprobar que está activa.
 - D) Si continúa teniendo problemas, consulte **Solución de problemas** en la Guía del usuario.
- 3 Si no puede imprimir nada con la impresora USB conectada al P-335 Plus, siga estos pasos.
 - A) Asegúrese de haber instalado el controlador del servidor de impresión en su ordenador; ver sección 4.
 - B) Compruebe que la impresora USB esté encendida y que funcione correctamente.
 - C) Compruebe las conexiones del cable USB.

Configurar la dirección IP de su ordenador

Esta sección le explica cómo configurar su ordenador para recibir una dirección IP en Windows 2000, Windows NT y Windows XP. Esto asegura que su ordenador pueda conectarse con su P-335 Plus.

- 1 En Windows XP, haga clic en **Inicio, Panel de control**.
En Windows 2000/NT, haga clic en **Inicio, Configuración, Panel de control**.
- 2 En Windows XP, haga clic en **Conexiones de red**.
En Windows 2000/NT, haga clic en **Conexiones de red y marcación**.
- 3 Haga clic con el botón derecho en **Conexión de área local** y haga clic en **Propiedades**.

- 4 Seleccione **Protocolo Internet (TCP/IP)** (en la ficha **General** en Windows XP) y haga clic en **Propiedades**.
- 5 Se abrirá la pantalla **Propiedades de Protocolo Internet TCP/IP** (la ficha **General** en Windows XP).
- 6 Seleccione las opciones **Obtener una dirección IP automáticamente** y **Obtener la dirección del servidor DNS automáticamente**.
- 7 Haga clic en **Aceptar** para cerrar la ventana **Propiedades de Protocolo Internet (TCP/IP)**.
- 8 Haga clic en **Cerrar (Aceptar** en Windows 2000/NT) para cerrar la ventana **Propiedades de conexión de área local**.
- 9 Cierre la pantalla **Conexiones de red**.



Procedimiento para ver la(s) certificación(es) del producto

- 1 Vaya a <http://www.zyxel.com>.
- 2 Seleccione su producto de la lista desplegable en la página inicial de ZyXEL para ir a la página de ese producto.
- 3 Seleccione la certificación que desee visualizar en esta página.

Présentation

Le P-335 Plus est un routeur large bande et un serveur d'imprimante avec un commutateur 10/100 Mbps à quatre ports intégré. Utilisez le port USB pour partager une imprimante compatible USB v1.1 avec les ordinateurs connectés au P-335 Plus, ainsi vous n'avez pas besoin d'assigner un ordinateur dédié comme serveur d'impression ou d'avoir un serveur d'impression périphérique séparé. Ces ordinateurs peuvent également partager l'accès à Internet via un modem large bande (câble/DSL). Le P-335 Plus peut aussi fonctionner comme un serveur d'imprimante sans fonctions de routeur, vous permettant de l'installer de façon transparente sur votre réseau.

Vous devez déjà avoir un compte Internet installé et avoir reçu la plupart des informations suivantes.

Table 1 Informations sur le compte Internet

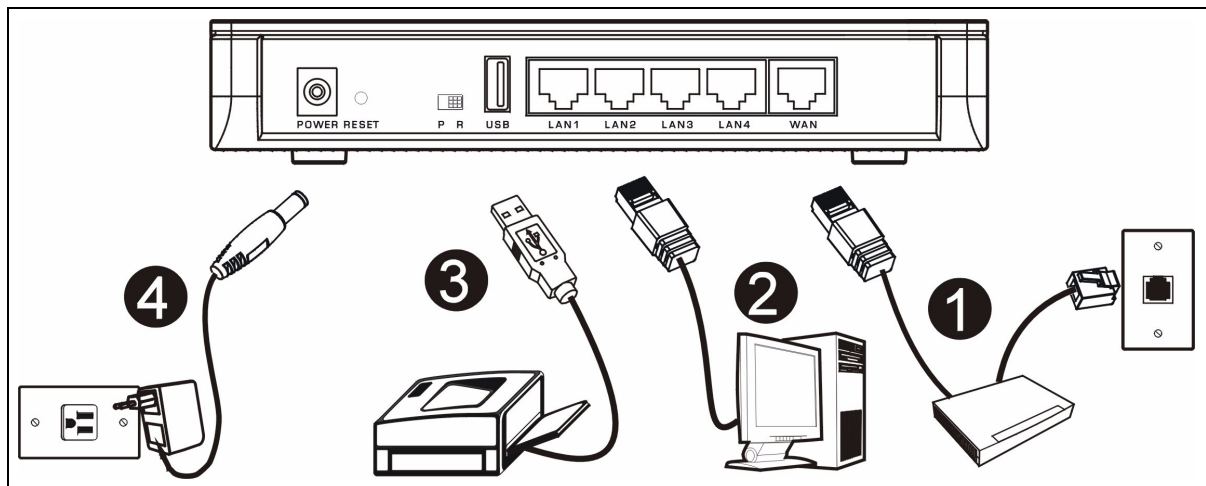
L'adresse IP WAN de votre périphérique (si fournie) : _____	
Adresse IP du Serveur DNS (si fournie) : Principale _____, Secondaire _____	
Type de connexion :	
Ethernet	Type de service : _____ Adresse IP de connexion du serveur : _____ Nom d'utilisateur : _____ Mot de passe : _____
PPTP	Nom d'utilisateur : _____ Mot de passe : _____ Votre adresse IP WAN (si fournie) _____ Adresse IP du serveur PPTP : _____ ID de connexion (si nécessaire) : _____ ou nom de domaine PPTP : _____
PPPoE	Nom du service (PPPoE) : _____ Mot de passe : _____ Nom d'utilisateur : _____

Voir votre guide de l'utilisateur pour des informations supplémentaires sur toutes les fonctionnalités.

Voici la liste de ce que vous devez faire :

- | | |
|---|--|
| 1 Connexions matérielles | 2 Accéder au configurateur Web |
| 3 Installation de l'accès à Internet | 4 Installer le Pilote du Serveur d'Impression |

1 Connexions matérielles



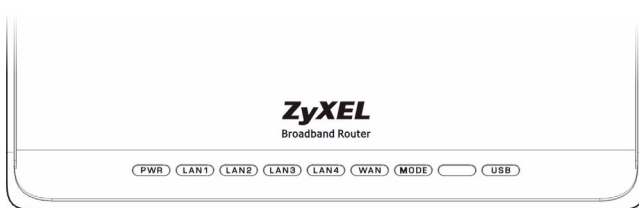
Procédez comme suit pour effectuer les connexions matérielles pour l'installation initiale.

- 1 Connexion WAN**
 Connectez votre modem au port "WAN" à l'aide du câble fourni avec votre modem.
- 2 Connexion par réseau local**
 Connectez votre ordinateur à un port "LAN" à l'aide du câble Ethernet fourni.
- 3 Connexion USB**
 Utilisez un câble USB pour connecter une imprimante USB à ce port. Le P-335 Plus détecte automatiquement le modèle d'imprimante USB.
- 4 Connexion de l'alimentation**
 Utilisez l'adaptateur d'alimentation fourni pour connecter à une source d'alimentation appropriée.

Les LED

Observez les LED du panneau supérieur. Quand vous connectez l'alimentation, la LED **PWR** clignote et reste allumée une fois que l'appareil est prêt.

Les LED **LAN** et **WAN** s'allument si les connexions correspondantes sont correctement effectuées.



Le commutateur PR

Le P-335 Plus peut fonctionner comme un routeur avec un serveur d'impression ou comme un serveur d'impression uniquement. Pour configurer le mode de fonctionnement du P-335 Plus, poussez sur le commutateur **PR** situé sur le panneau arrière vers le côté **P** (Serveur d'imprimante) ou **R** (Routeur).

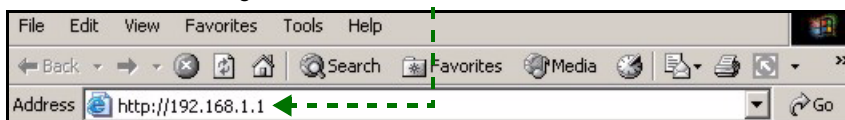
Remarque: L'assistant de connexion est disponible seulement quand le P-335 Plus est en mode routeur.

Le P-335 Plus en mode serveur d'impression ne prend pas en charge le serveur DHCP. Pour accéder au configurateur web, assurez-vous que l'adresse IP de votre ordinateur se trouve dans le même sous-réseau que le P-335 Plus. Quand le P-335 Plus est en mode serveur d'impression, tous les ports LAN et WAN agissent comme un hub.

2 Accéder au configurateur Web

1 Assurez-vous que le commutateur **PR** situé sur le panneau arrière est positionné sur le côté **R** (Routeur).

2 Lancez votre navigateur web. Entrez "192.168.1.1" comme adresse de site Web.

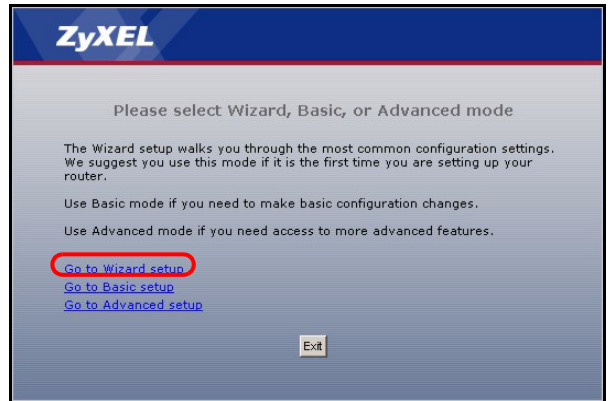


Remarque: Si l'écran de connexion n'apparaît pas, vérifiez les paramètres de sécurité de votre navigateur (voir **Dépannage** pour plus de détails) ou assurez-vous que votre ordinateur est configuré pour recevoir des adresses IP dynamiques (Consultez [Paramétrez l'adresse IP de votre ordinateur](#)).

- 3 La fenêtre **Password** (Mot de passe) s'affiche.
Entrez le mot de passe ("1234" est la valeur par défaut) et cliquez sur **Login** (Connexion).



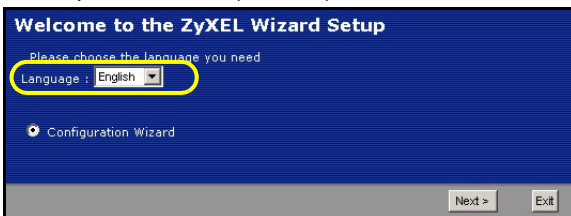
- 5 Cliquez sur **Go to Wizard setup** (Aller à l'assistant de paramétrage) pour paramétrer votre P-335 Plus pour la première fois.



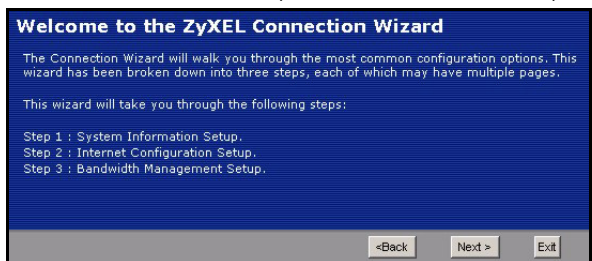
- 4 Changez le mot de passe dans l'écran suivant et cliquez sur **Apply** (Appliquer)

Remarque: Le bouton **Next** (Suivant) est situé en bas à droite de chaque écran.

- 6 Choisissez votre langue dans la liste déroulante.
Cliquez sur **Next** (Suivant).



- 7 Cliquez sur **Next** (Suivant) pour continuer avec **Connection Wizard** (l'Assistant de connexion).



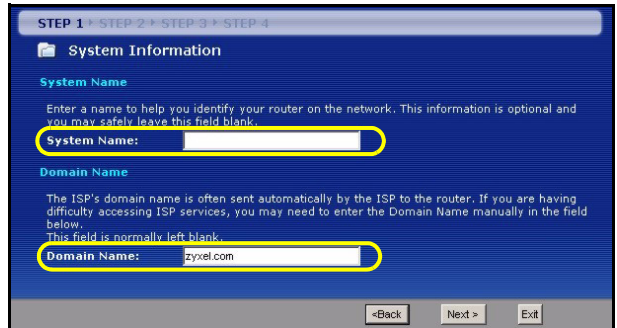
3 Installation de l'accès à Internet

Remarque: Saisissez les informations d'accès à Internet exactement telles qu'elles sont fournies par votre fournisseur d'accès à Internet (FAI) sur chaque écran de l'assistant et cliquez ensuite sur **Next** (Suivant) pour continuer ou cliquez sur **Back** (Retour) pour retourner à l'écran précédent.

Les informations d'écran actuelles seront perdues si vous cliquez sur **Back** (Retour).

ETAPE 1: Informations du système

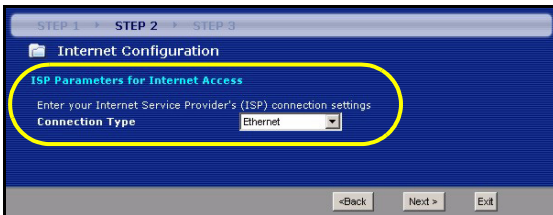
- 1 Cet écran est optionnel. Cliquez simplement sur **Next** (Suivant).
- **System Name** (Le nom du système) sert à identifier le P-335 Plus. Vous pouvez saisir le "Nom d'ordinateur" de votre ordinateur.
- Si vous laissez **Domain Name** (le nom de domaine) vide, le nom de domaine obtenu par DHCP de l'ISP est utilisé.



ETAPE 2: WAN

Sélectionnez un type de connexion dans la boîte de liste déroulante. Voyez auprès de votre FAI pour être sûr d'utiliser le type correct :

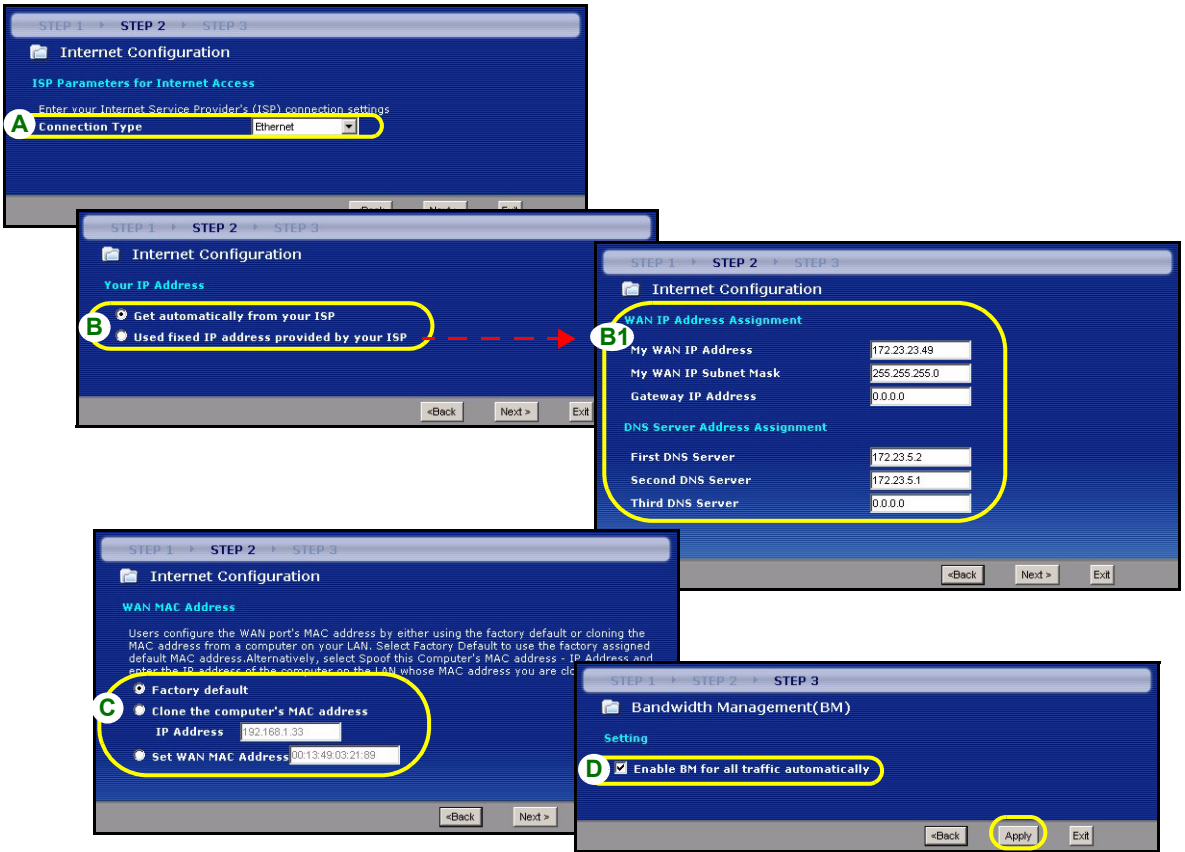
- 1 Ethernet
- 2 PPPoE
- 3 PPTP.



Remarque: Si vous avez obtenu les paramètres d'accès Internet, saisissez-les dans les champs suivants. Sinon laissez les paramètres par défaut et cliquez simplement sur **Next** (Suivant).

Connexion Ethernet

- A** Sélectionnez **Ethernet** comme type de connexion WAN.
- B** Sélectionnez **Get automatically from your ISP** (Obtenir automatiquement de l'ISP) si votre FAI ne vous a pas attribué une adresse IP fixe. Passez à **C**.
- Ou
- Sélectionnez **Use fixed IP address provided by your ISP** (Utiliser l'adresse IP fixe fournie par votre ISP) pour donner au P-335 Plus une adresse IP fixe et unique. Allez à **B1**.
- B1** Si vous sélectionnez **Use fixed IP address provided by your ISP** (Utiliser l'adresse IP fixe fournie par votre ISP), entrez une adresse IP WAN, le masque de sous-réseau de l'IP WAN et l'adresse IP de la passerelle par défaut donnée par votre FAI.
- Si vous avez reçu des paramètres de serveur DNS, entrez-les dans les champs. Sinon laissez les paramètres par défaut et cliquez simplement sur **Next** (Suivant).
- C** Sélectionnez **Factory Default** (Par défaut d'usine) pour utiliser l'adresse MAC par défaut attribuée en usine.
- D** Sélectionnez cette case à cocher pour faire en sorte que le P-335 Plus applique la gestion de bande passante. Cliquez sur **Apply** (Appliquer) pour enregistrer vos paramètres personnalisés.



Connexion PPPoE

- A** Sélectionnez **PPPoE** comme étant votre type de connexion WAN.
- B** Tapez un **Service Name** (nom de service) (optionnel), **User Name** (nom d'utilisateur) et **Password** (mot de passe).
- C** Sélectionnez **Get automatically from your ISP** (Obtenir automatiquement de l'ISP) si votre FAI ne vous a pas attribué une adresse IP fixe. Passez à **D**.
- Ou
- Sélectionnez **Use fixed IP address provided by your ISP** (Utiliser l'adresse IP fixe fournie par votre ISP) pour donner au P-335 Plus une adresse IP fixe et unique. Allez à **C1**.
- C1** Si vous sélectionnez **Use fixed IP address provided by your ISP** (Utiliser l'adresse IP fixe fournie par votre ISP), entrez une adresse IP WAN, le masque de sous-réseau de l'IP WAN et l'adresse IP de la passerelle par défaut donnée par votre FAI.
- Si vous avez reçu des paramètres de serveur DNS, entrez-les dans les champs. Sinon laissez les paramètres par défaut et cliquez simplement sur **Next** (Suivant).
- D** Sélectionnez **Factory Default** (Par défaut d'usine) pour utiliser l'adresse MAC par défaut attribuée en usine.
- E** Sélectionnez cette case à cocher pour faire en sorte que le P-335 Plus applique la gestion de bande passante. Cliquez sur **Apply** (Appliquer) pour enregistrer vos paramètres personnalisés.

STEP 1 > STEP 2 > STEP 3

Internet Configuration

ISP Parameters for Internet Access

Enter your Internet Service Provider (ISP) connection settings

A Connection Type

B Service Name (optional)

User Name

Password

<Back Next > Exit

STEP 1 > STEP 2 > STEP 3

Internet Configuration

Your IP Address

C Get automatically from your ISP

Use fixed IP address provided by your ISP

STEP 1 > STEP 2 > STEP 3

Internet Configuration

WAN MAC Address

Users configure the WAN port's MAC address by either using the factory default or cloning the MAC address from a computer on your LAN. Select Factory Default to use the factory assigned default MAC address. Alternatively, select Spoof this Computer's MAC address - IP Address and provide the IP address of the computer whose MAC address you are cloning.

D Factory default

Clone the computer's MAC address

IP Address

Set WAN MAC Address

<Back Next > Exit

STEP 1 > STEP 2 > STEP 3

Internet Configuration

C1 WAN IP Address Assignment

My WAN IP Address

My WAN IP Subnet Mask

Gateway IP Address

DNS Server Address Assignment

First DNS Server

Second DNS Server

Third DNS Server

<Back Next > Exit

STEP 1 > STEP 2 > STEP 3

Bandwidth Management(BM)

Setting

E Enable BM for all traffic automatically

<Back Apply Exit

Connexion PPTP

- A** Sélectionnez **PPTP** comme type de connexion WAN.
- B** Tapez un **User Name** (nom d'utilisateur) et **Password** (un mot de passe).
- C** Sélectionnez **Get automatically from ISP** (Obtenir automatiquement de l'ISP) si votre FAI ne vous a pas attribué une adresse PPTP IP fixe.
Ou sélectionnez **Use fixed IP address** (Utiliser une adresse IP fixe) pour donner au P-335 Plus une adresse IP PPTP fixe et unique et un masque de sous-réseau.
- D** Tapez une **Server IP Address** (adresse IP) de serveur PPTP
- E** Tapez une **Connection ID/Name** (ID/Nom de connexion) (si fourni)
- F** Sélectionnez **Get automatically from your ISP** (Obtenir automatiquement de l'ISP) si votre FAI ne vous a pas attribué une adresse IP fixe. Passez à **G**.
Ou
Sélectionnez **Use fixed IP address provided by your ISP** (Utiliser l'adresse IP fixe fournie par votre ISP) pour donner au P-335 Plus une adresse IP fixe et unique. Allez à **F1**.
- F1** Si vous sélectionnez **Use fixed IP address provided by your ISP** (Utiliser l'adresse IP fixe fournie par votre ISP), entrez une adresse IP WAN, le masque de sous-réseau de l'IP WAN et l'adresse IP de la passerelle par défaut donnée par votre FAI.
Si vous avez reçu des paramètres de serveur DNS, entrez-les dans les champs. Sinon laissez les paramètres par défaut et cliquez simplement sur **Next** (Suivant).
- G** Sélectionnez **Factory Default** (Par défaut d'usine) pour utiliser l'adresse MAC par défaut attribuée en usine.
- H** Sélectionnez cette case à cocher pour faire en sorte que le P-335 Plus applique la gestion de bande passante. Cliquez sur **Apply** (Appliquer) pour enregistrer vos paramètres personnalisés.

STEP 1 > STEP 2 > STEP 3

Internet Configuration

ISP Parameters for Internet Access

Enter your Internet Service Provider's (ISP) connection settings

A Connection Type: PPTP

B User Name: [text field]

Password: [password field]

PPTP Configuration

C Get automatically from ISP (Default)

Use fixed IP address

My IP Address: 0.0.0.0

My IP Subnet Mask: 0.0.0.0

D Server IP Address: 0.0.0.0

E Connection ID/Name: [text field]

<Back Next > Exit

STEP 1 > STEP 2 > STEP 3

Internet Configuration

Your IP Address

F Get automatically from your ISP

Used fixed IP address provided by your ISP

STEP 1 > STEP 2 > STEP 3

Internet Configuration

WAN MAC Address

Users configure the WAN port's MAC address by either using the factory default or cloning the MAC address from a computer on your LAN. Select Factory Default to use the factory assigned default MAC address. Alternatively, select Spoof this Computer's MAC address - IP Address and enter the IP address of the computer on the LAN whose MAC address you are cloning.

Factory default

G Clone the computer's MAC address

IP Address: 192.168.1.33

Set WAN MAC Address: 00:13:49:03:21:89

<Back Next > Exit

STEP 1 > STEP 2 > STEP 3

Internet Configuration

WAN IP Address Assignment

F1 My WAN IP Address: 172.23.23.49

My WAN IP Subnet Mask: 255.255.255.0

Gateway IP Address: 0.0.0.0

DNS Server Address Assignment

First DNS Server: 172.23.5.2

Second DNS Server: 172.23.5.1

Third DNS Server: 0.0.0.0

<Back Next > Exit

STEP 1 > STEP 2 > STEP 3

Bandwidth Management (BM)

Setting

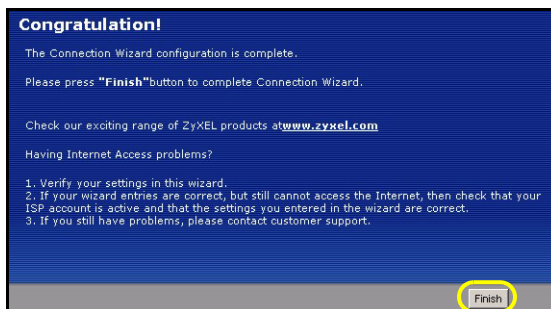
H Enable BM for all traffic automatically

<Back Apply Exit

Installation de l'accès à Internet terminée

Si vous rencontrez des problèmes pour accéder à Internet, suivez les instructions à l'écran.

Cliquez sur **Finish** (Terminer) pour mettre fin à l'exécution de l'assistant.



4 Installer le Pilote du Serveur d'Impression

Le pilote du serveur d'impression doit être installé sur chaque ordinateur de votre réseau qui utilisera le serveur d'impression. Avant d'installer le pilote de serveur d'impression, assurez-vous que l'imprimante USB et votre ordinateur sont connectés au P-335 Plus et que le P-335 Plus, votre ordinateur et l'imprimante USB sont tous allumés.

- 1 Insérez le CD fourni dans le lecteur CD-ROM de votre ordinateur. L'écran d'Auto-démarrage du CD s'affiche automatiquement.
- 2 Sélectionnez **Network Print Server Setup**(Configurer le Serveur d'Impression du Réseau).
- 3 Sélectionnez **Setup Wizard for Windows NT/2000/XP**(l'Assistant de Configuration pour Windows NT/2000/XP) pour ouvrir l'assistant de configuration.
- 4 Suivez les instructions à l'écran pour configurer le pilote du serveur d'impression sur votre ordinateur Windows.
- 5 Consultez le Guide de l'Utilisateur pour plus d'informations et savoir comment configurer un serveur d'impression sur un ordinateur Macintosh.



Dépannage

- 1 Si vous ne pouvez pas accéder au configurateur web en utilisant Internet Explorer dans Windows XP ou Windows Server 2003, assurez-vous d'avoir autorisé les fenêtres surgissantes (fenêtres pop-up), les permissions JavaScripts et Java ou configuré le niveau de sécurité Internet plus faible que **Haut** ans

Internet Explorer (dans Internet Explorer, cliquez **Tools (Outils) > Internet Options (Options Internet)> Security (Sécurité) > Custom Level (Niveau Personnalisé)...**). Consultez l'appendice dans le Guide de l'Utilisateur pour plus d'informations.

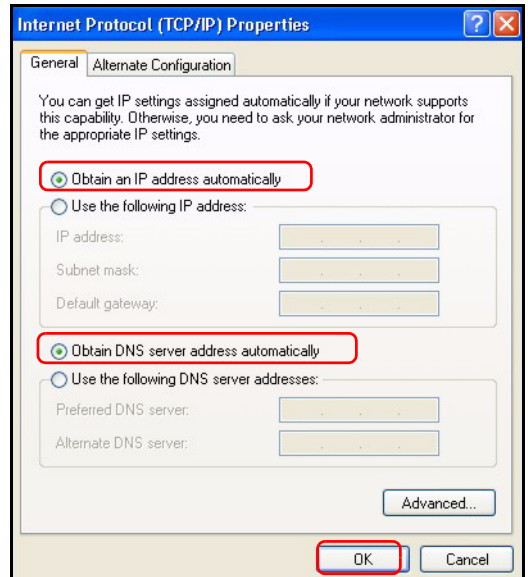
- 2 Si vous ne pouvez pas accéder à Internet quand votre ordinateur est connecté au port LAN suivez les étapes suivantes:
 - A) Observez les LED sur le panneau supérieur. Si elles sont différentes que ce qui est décrit en section 1, assurez-vous que les connexions sont correctes. Si les LEDs sont toujours différentes, éteignez l'appareil, attendez quelques secondes, et allumez-le à nouveau.
 - B) Suivez les étapes en section 3 à nouveau. Assurez-vous d'avoir entré les informations correctes. Par exemple, si votre compte a un nom d'utilisateur et un mot de passe, assurez-vous de les avoir tapé correctement. De plus, si vous n'êtes pas sûr de l'encapsulation utilisée par votre FAI, contactez votre FAI.
 - C) Si vous utilisez un nouveau compte Internet, contactez votre FAI pour confirmer l'activation du compte.
 - D) Si vous avez toujours des problèmes, consultez **Dépannage** dans le Guide de l'Utilisateur.
- 3 Si vous ne pouvez rien imprimer en utilisant l'imprimante USB connectée au P-335 Plus, suivez les étapes suivantes.
 - A) Assurez-vous d'avoir installé le pilote du serveur d'impression; voir section 4.
 - B) Assurez-vous que l'imprimante USB est allumée et fonctionne correctement.
 - C) Vérifiez les connexions du câble USB.

Paramétrez l'adresse IP de votre ordinateur

Cette section vous indique comment paramétrer votre ordinateur pour recevoir une adresse IP dans Windows 2000, Windows NT et Windows XP. Cela assure que votre ordinateur peut communiquer avec votre P-335 Plus. Dans le guide de l'utilisateur, vous trouverez davantage d'informations sur la configuration de l'adresse IP pour d'autres systèmes d'exploitation Windows et Macintosh.

- 1 Dans Windows XP, cliquez sur **Start** (Démarrer), **Control Panel** (Panneau de configuration).
Dans Windows 2000/NT, cliquez sur **Start** (Démarrer), **Settings** (Paramètres), **Control Panel** (Panneau de configuration).
- 2 Dans Windows XP, cliquez sur **Network Connections** (Connexion réseau).
Dans Windows 2000/NT, cliquez sur **Network and Dial-up Connection** (Connexions réseau et accès à distance).

- 3 Cliquez avec le bouton droit de la souris sur Local Area **Connection** (Connexion de réseau local) et cliquez sur **Propriétés** (Propriétés).
- 4 Sélectionnez **Protocole Internet (TCP/IP)** (dans l'onglet **Général** dans Windows XP) et cliquez sur **Propriétés** (Propriétés).
- 5 L'écran de **Propriétés TCP/IP de protocole Internet** s'ouvre (**General tab** (onglet Général) dans Windows XP).
- 6 Sélectionnez les options **Obtain an IP address automatically** (Obtenir automatiquement une adresse IP) et **Obtain DNS server address automatically** (Obtenir automatiquement une adresse de serveur DNS).
- 7 Cliquez sur **OK** pour fermer la fenêtre de **Internet protocol Properties** (Propriétés (TCP/IP) de protocole Internet).
- 8 Cliquez sur **Close** (Fermer) (**OK** dans Windows 2000/NT) pour fermer la fenêtre de **Local Area Connection Properties** (Propriétés de connexion au réseau local).
- 9 Fermez l'écran de **Network Connections** (Connexion réseau).



Procédure pour Afficher la (les) certification(s) d'un produit

- 1 Allez à <http://www.zyxel.com>.
- 2 Sélectionnez votre produit dans la boîte de la liste déroulante dans la page d'accueil de ZyXEL pour aller à la page de ce produit.
- 3 Sélectionnez la certification que vous désirez consulter dans cette page.

Cenni generali

Il P-335 Plus è un router broadband e un server di stampa con uno switch 10/100 Mbps a quattro porte incorporato. Utilizzare la porta USB per condividere una stampante conforme USB v1.1 con i computer collegati a P-335 Plus, così che non sia necessario riservare un computer dedicato come server di stampa o di acquistare un server di stampa autonomo. Questi computer possono condividere anche l'accesso a Internet tramite un modem broadband (via cavo/DSL). Il P-335 Plus può anche operare come server di stampa senza funzioni di router, potendo così essere installato in modo trasparente nella rete.

È necessario disporre di un account Internet già configurato e disporre della maggior parte delle seguenti informazioni.

Tabella 1 Informazioni sull'account Internet

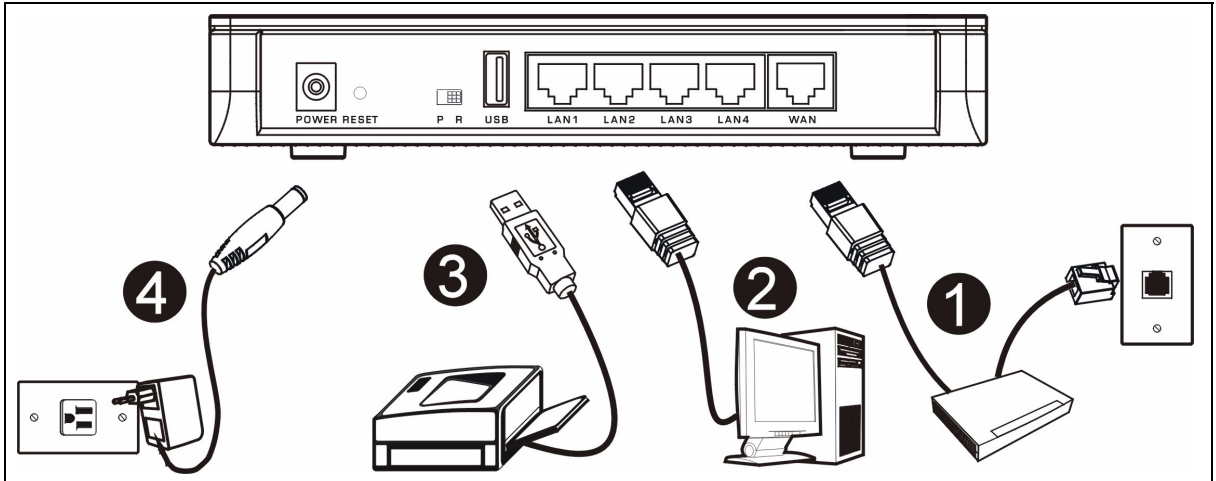
Indirizzo IP WAN del proprio dispositivo (se fornito): _____	
Indirizzo IP del server DNS (se fornito): Primario _____, Secondario _____	
Tipo di connessione:	
Ethernet	Tipo di servizio: _____ Nome utente: _____
	Indirizzo IP del server di login: _____ Password: _____
PPTP:	Nome utente: _____ Il proprio indirizzo IP WAN (se fornito): _____ ID di connessione (se richiesto): _____
	Password: _____ Indirizzo IP del server PPTP: _____ oppure il nome di dominio PPTP: _____
PPPoE	Nome di servizio (PPPoE): _____ Nome utente: _____
	Password: _____

Vedere la Guida dell'utente per le informazioni basilari su tutte le funzionalità.

Nell'elenco seguente sono riportate le operazioni che occorre eseguire:

- | | |
|---|--|
| 1 Collegamenti hardware | 2 Accesso allo strumento di configurazione Web |
| 3 Configurazione dell'accesso a Internet | 4 Installazione del driver del server di stampa |

1 Collegamenti hardware



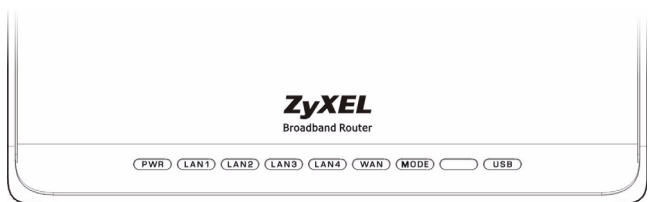
Di seguito sono illustrati i collegamenti hardware per l'installazione iniziale.

- 1 Collegamento WAN**
 Collegare il modem alla porta "WAN" utilizzando il cavo fornito a corredo con il modem.
- 2 Collegamento LAN**
 Collegare il computer alla porta "LAN" utilizzando un cavo Ethernet fornito a corredo.
- 3 Collegamento USB**
 Utilizzare un cavo USB per collegare una stampante USB a questa porta. P-335 Plus rileva automaticamente il modello della stampante USB.
- 4 Collegamento POWER**
 Utilizzare l'alimentatore incluso per collegare la presa **POWER** a una sorgente di alimentazione appropriata.

Indicatori LED

Osservare i LED sul pannello superiore. Quando si collega l'alimentazione, il LED **PWR** lampeggia e poi resta acceso quando l'unità è pronta.

I LED **LAN** e **WAN** si accendono se i relativi collegamenti sono stati eseguiti correttamente.



Selettore PR

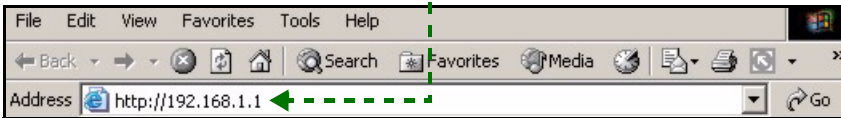
Il P-335 Plus può operare come router con server di stampa o solo come server di stampa. Per configurare la modalità operativa del P-335 Plus, impostare il selettore **PR** situato sul pannello posteriore su **P** (server di stampa) o su **R** (router).

Nota: La procedura di connessione guidata è disponibile solo quando il P-335 Plus è in modalità router.

Il P-335 Plus in modalità server di stampa non supporta il server DHCP. Per accedere al configuratore Web, verificare che l'indirizzo IP del computer sia nella stessa subnet del P-335 Plus. Quando il P-335 Plus è in modalità server di stampa, tutte le porte LAN e WAN funzionano come un hub.

2 Accesso allo strumento di configurazione Web

- 1 Verificare che il selettore **PR** sul pannello posteriore sia impostato su **R** (router).
- 2 Avviare il browser. Immettere 192.168.1.1 nella barra degli indirizzi.



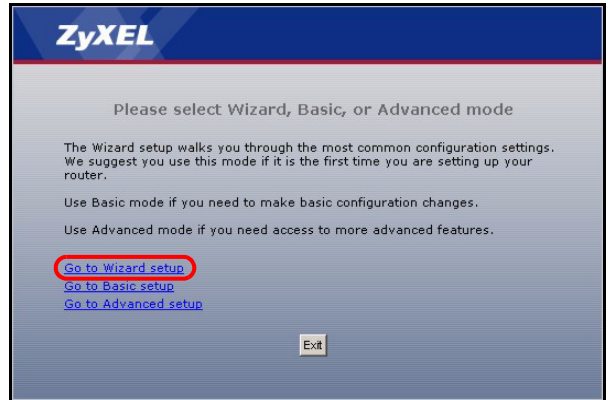
Nota: Se non viene visualizzata la schermata di login, controllare le impostazioni di sicurezza del browser (vedere **Risoluzione dei problemi** per i dettagli) oppure verificare che il computer sia impostato per ricedere dinamicamente un indirizzo IP (vedere **Impostare l'indirizzo IP del computer**).

3 Viene visualizzata la finestra **Password**.

Immettere la password (la password predefinita è 1234) e fare clic su **Login** (accedi).



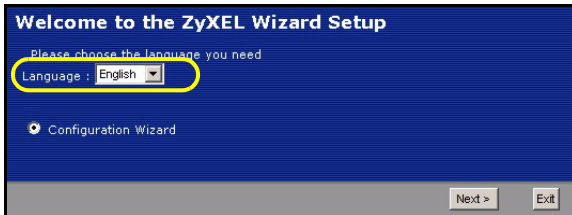
5 Fare clic su **Go to Wizard setup** (Configurazione guidata) per eseguire la prima configurazione del P-335 Plus.



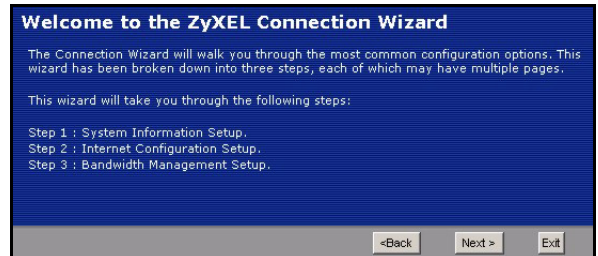
4 Modificare la password nella schermata seguente e fare clic su **Apply** (applica).

Nota: In basso a destra di ogni schermata è presente il pulsante **Next** (avanti).

6 Selezionare la lingua desiderata dall'elenco a discesa. Fare clic su **Next** (avanti).



7 Fare clic su **Next** (avanti) per procedere con **Connection Wizard** (Connessione guidata).



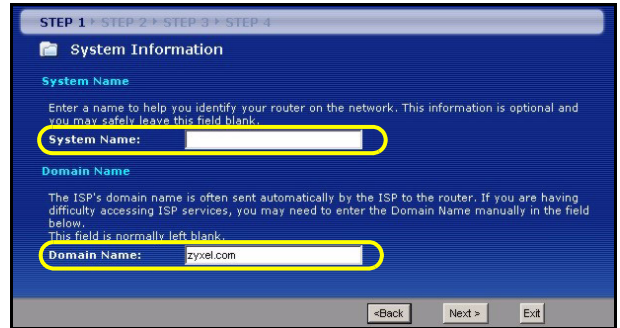
3 Configurazione dell'accesso a Internet

Nota: Immettere le informazioni e i parametri Internet esattamente come sono stati forniti dal proprio ISP nelle varie schermate e quindi fare clic su **Next** (avanti) per continuare oppure su **Back** (indietro) per tornare alla schermata precedente.

Facendo clic su **Back** (indietro) le informazioni presenti nella schermata corrente vengono perse.

FASE 1: Informazioni sul sistema

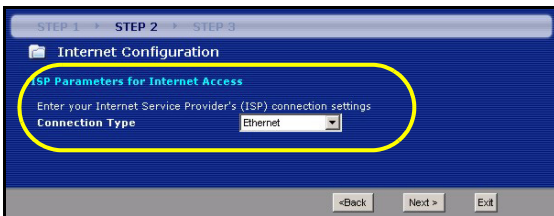
- 1 Questa schermata è opzionale. È unicamente possibile fare clic su **Next** (avanti).
- **System Name** (nome di sistema) consente di indentificare il P-335 Plus. È possibile immettere il "Nome computer" del proprio PC.
- Lasciando vuoto il campo **Domain Name**, viene utilizzato il nome di dominio ottenuto dal DHCP dell'ISP.



FASE 2: WAN

Selezionare un tipo di connessione dall'elenco a discesa. Chiedere al proprio ISP il tipo di connessione corretta:

- 1 Ethernet
- 2 PPPoE
- 3 PPTP.



Nota: Se sono state fornite le impostazioni di accesso Internet, immettere i campi seguenti. In caso contrario, lasciare le impostazioni predefinite e fare solo clic su **Next** (Avanti).

Collegamento Ethernet

A Scegliere **Ethernet** come tipo di connessione WAN.

B Selezionare **Get automatically from your ISP** (Ottieni automaticamente dall'ISP) se l'ISP non ha assegnato un indirizzo IP statico. Passare alla sezione **C**.

Oppure

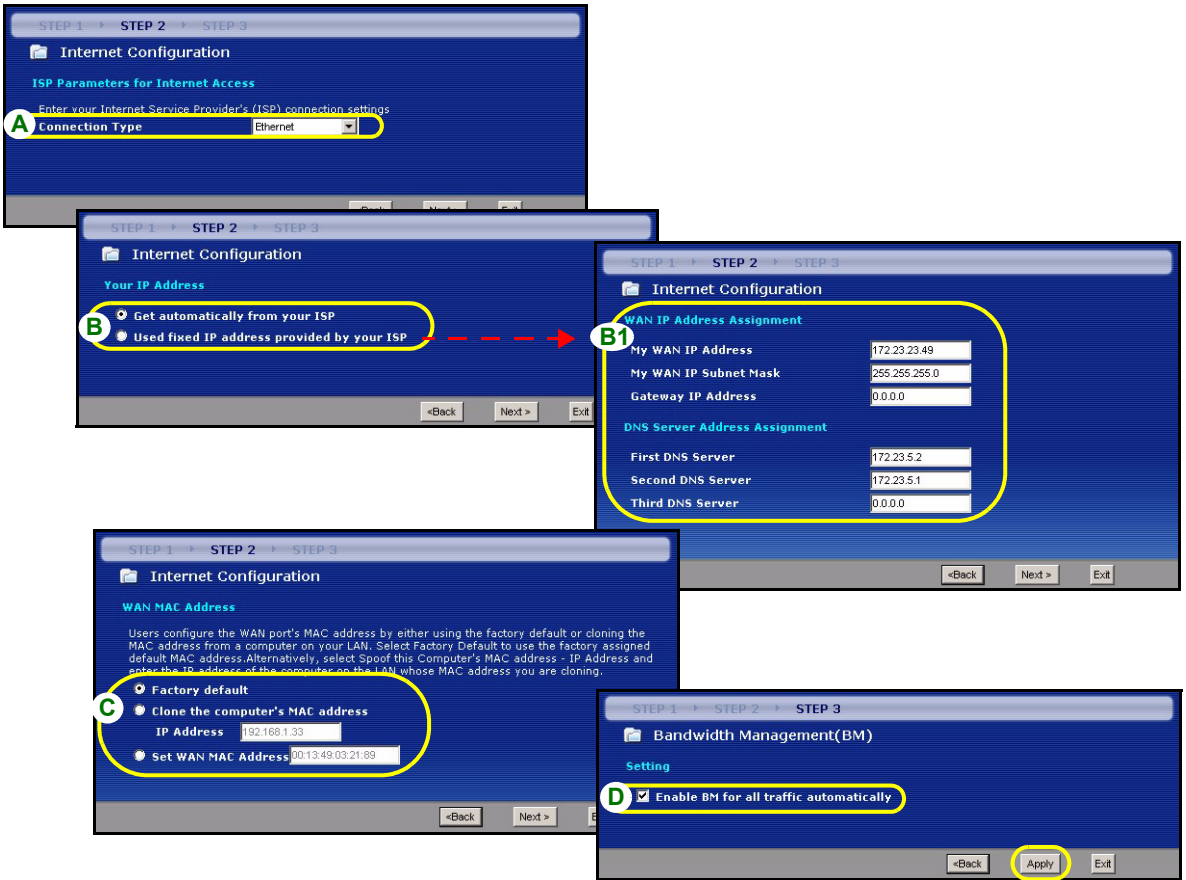
Selezionare **Use fixed IP address provided by your ISP** (Utilizza indirizzo IP fisso fornito dall'ISP) per fornire al P-335 Plus un indirizzo IP statico univoco. Passare a **B1**.

B1 Se si seleziona **Use fixed IP address provided by your ISP** (Utilizza indirizzo IP fisso fornito dall'ISP), immettere un indirizzo IP della WAN, una Subnet Mask IP della WAN e l'indirizzo IP del dispositivo di connessione fornito dall'ISP.

Se è stato fornito le impostazioni del server DNS, immetterle nei campi. In caso contrario, lasciare le impostazioni predefinite e fare clic su **Next** (Avanti).

C Selezionare **Factory Default** (Predefinito di fabbrica) per utilizzare l'indirizzo MAC predefinito assegnato in fabbrica.

D Selezionare questa casella di controllo per far sì che P-335 Plus applichi la gestione della larghezza di banda. Fare clic su **Apply** (Applica) per salvare le impostazioni personalizzate.



Collegamento PPPoE

- A** Selezionare **PPPoE** utilizzando il tipo di connessione WAN.
- B** Immettere **Nome del servizio** (opzionale), **Nome utente** e **Password**.
- C** Selezionare **Get automatically from your ISP** (Ottieni automaticamente dall'ISP) se l'ISP non ha assegnato un indirizzo IP statico. Passare alla sezione **D**.
- Oppure
- Selezionare **Use fixed IP address provided by your ISP** (Utilizza indirizzo IP fisso fornito dall'ISP) per fornire al P-335 Plus un indirizzo IP statico univoco. Passare a **C1**.
- C1** Se si seleziona **Use fixed IP address provided by your ISP** (Utilizza indirizzo IP fisso fornito dall'ISP), immettere un indirizzo IP della WAN, una Subnet Mask IP della WAN e l'indirizzo IP del dispositivo di connessione fornito dall'ISP.
- Se è stato fornito le impostazioni del server DNS, immetterle nei campi. In caso contrario, lasciare le impostazioni predefinite e fare clic su **Next** (Avanti).
- D** Selezionare **Factory Default** (Predefinito di fabbrica) per utilizzare l'indirizzo MAC predefinito assegnato in fabbrica.
- E** Selezionare questa casella di controllo per far sì che P-335 Plus applichi la gestione della larghezza di banda. Fare clic su **Apply** (Applica) per salvare le impostazioni personalizzate.

STEP 1 > STEP 2 > STEP 3

Internet Configuration

ISP Parameters for Internet Access

Enter your Internet Service Provider (ISP) connection settings

A Connection Type

B Service Name (optional)

User Name

Password

<Back Next > Exit

STEP 1 > STEP 2 > STEP 3

Internet Configuration

Your IP Address

C Get automatically from your ISP

Used fixed IP address provided by your ISP

STEP 1 > STEP 2 > STEP 3

Internet Configuration

C1 WAN IP Address Assignment

My WAN IP Address

My WAN IP Subnet Mask

Gateway IP Address

DNS Server Address Assignment

First DNS Server

Second DNS Server

Third DNS Server

<Back Next > Exit

STEP 1 > STEP 2 > STEP 3

Internet Configuration

WAN MAC Address

Users configure the WAN port's MAC address by either using the factory default or cloning the MAC address from a computer on your LAN. Select Factory Default to use the factory assigned default MAC address. Alternatively, select Spoof this Computer's MAC address - IP Address and provide the IP address of the computer whose MAC address you are cloning.

D Factory default

Clone the computer's MAC address

IP Address

Set WAN MAC Address

<Back Next > Exit

STEP 1 > STEP 2 > STEP 3

Bandwidth Management(BM)

Setting

E Enable BM for all traffic automatically

<Back Apply Exit

Collegamento PPTP

A Selezionare **PPTP** utilizzando il tipo di connessione WAN.

B Immettere **Nome utente** e **Password**

C Selezionare **Ottieni automaticamente dall'ISP** se l'ISP non ha assegnato un indirizzo IP PPTP statico. Oppure selezionare **Utilizza indirizzo IP fisso** per fornire al P-335 Plus un indirizzo IP statico univoco.

D Immettere un **indirizzo IP del server PPTP**

E Immettere **ID connessione/Nome** (se forniti)

F Selezionare **Get automatically from your ISP** (Ottieni automaticamente dall'ISP) se l'ISP non ha assegnato un indirizzo IP statico. Passare alla sezione **G**.

Oppure

Selezionare **Use fixed IP address provided by your ISP** (Utilizza indirizzo IP fisso fornito dall'ISP) per fornire al P-335 Plus un indirizzo IP statico univoco. Passare a **F1**.

F1 Se si seleziona **Use fixed IP address provided by your ISP** (Utilizza indirizzo IP fisso fornito dall'ISP), immettere un indirizzo IP della WAN, una Subnet Mask IP della WAN e l'indirizzo IP del dispositivo di connessione fornito dall'ISP.

Se è stato fornito le impostazioni del server DNS, immetterle nei campi. In caso contrario, lasciare le impostazioni predefinite e fare clic su **Next** (Avanti).

G Selezionare **Factory Default** (Predefinito di fabbrica) per utilizzare l'indirizzo MAC predefinito assegnato in fabbrica.

H Selezionare questa casella di controllo per far sì che P-335 Plus applichi la gestione della larghezza di banda. Fare clic su **Apply** (Applica) per salvare le impostazioni personalizzate.

STEP 1 > STEP 2 > STEP 3

Internet Configuration

ISP Parameters for Internet Access

Enter your Internet Service Provider's (ISP) connection settings

A Connection Type: PPTP

B User Name: [text field]

Password: [password field]

PPTP Configuration

C Get automatically from ISP (Default)

Use fixed IP address

My IP Address: 0.0.0.0

My IP Subnet Mask: 0.0.0.0

D Server IP Address: 0.0.0.0

E Connection ID/Name: [text field]

<Back Next > Exit

STEP 1 > STEP 2 > STEP 3

Internet Configuration

Your IP Address

F Get automatically from your ISP

Used fixed IP address provided by your ISP

STEP 1 > STEP 2 > STEP 3

Internet Configuration

WAN MAC Address

Users configure the WAN port's MAC address by either using the factory default or cloning the MAC address from a computer on your LAN. Select Factory Default to use the factory assigned default MAC address. Alternatively, select Spoof this Computer's MAC address - IP Address and enter the IP address of the computer on the LAN whose MAC address you are cloning.

G Factory default

Clone the computer's MAC address

IP Address: 192.168.1.33

Set WAN MAC Address: 00:13:49:03:21:89

<Back Next > Exit

STEP 1 > STEP 2 > STEP 3

Internet Configuration

WAN IP Address Assignment

F1 My WAN IP Address: 172.23.23.49

My WAN IP Subnet Mask: 255.255.255.0

Gateway IP Address: 0.0.0.0

DNS Server Address Assignment

First DNS Server: 172.23.5.2

Second DNS Server: 172.23.5.1

Third DNS Server: 0.0.0.0

<Back Next > Exit

STEP 1 > STEP 2 > STEP 3

Bandwidth Management(BM)

Setting

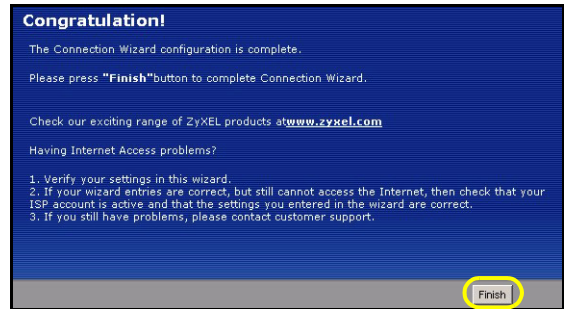
H Enable BM for all traffic automatically

<Back Apply Exit

La configurazione dell'accesso a Internet viene completata

Se si verificano problemi con l'accesso a Internet, seguire le istruzioni visualizzate a schermo.

Fare clic su **Finish** (fine) per completare la configurazione guidata.



4 Installazione del driver del server di stampa

Il driver del server di stampa deve essere installato su ogni computer della rete che utilizzerà il server di stampa. Prima di installare il driver del server di stampa, verificare che la stampante USB e il computer siano collegati al P-335 Plus e che entrambi i P-335 Plus, di computer e stampante USB, siano accesi.

- 1 Inserire il CD fornito in dotazione nell'unità CD-ROM del computer. Viene visualizzata automaticamente la schermata dell'esecuzione automatica del CD.
- 2 Selezionare **Network Print Server Setup** (Installazione server di stampa di rete).
- 3 Selezionare **Setup Wizard for Windows NT/2000/XP** (Installazione guidata per Windows NT/2000/XP) per aprire la procedura di installazione guidata.
- 4 Attenersi alle istruzioni visualizzate per installare il driver del server di stampa sul computer Windows.
- 5 Vedere la Guida dell'utente per maggiori informazioni su come installare il driver del server di stampa su un computer Macintosh.



Risoluzione dei problemi

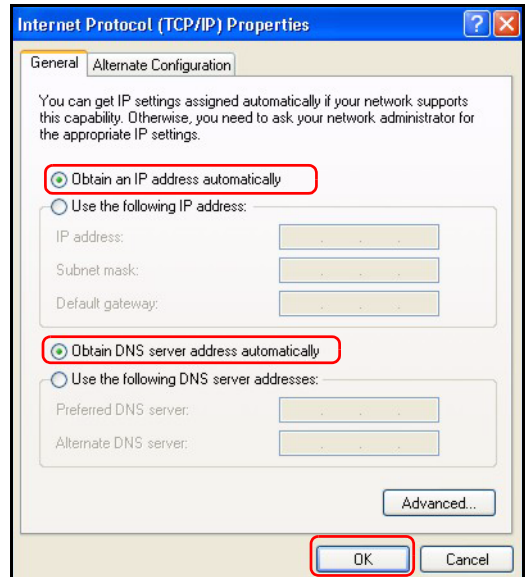
- 1 Se non si riesce ad accedere allo strumento di configurazione Web utilizzando Internet Explorer in Windows XP o Windows Server 2003, verificare che le finestre pop-up windows, JavaScript e Java siano autorizzate oppure impostare il livello di protezione Internet a un grado più basso rispetto ad **Alto** in Internet Explorer (in Internet Explorer, fare clic su **Strumenti > Opzioni Internet > Protezione > Livello personalizzato...**). Per ulteriori informazioni, vedere l'appendice della Guida dell'utente.
- 2 Se non è possibile accedere a Internet quando il computer è connesso alla porta LAN, attenersi alla procedura seguente.
 - A) Controllare i LED sul pannello superiore. Se differiscono da quanto descritto nella sezione 1, verificare che i collegamenti siano corretti. Se i LED sono ancora diverse, spegnere il dispositivo, attendere qualche secondo e poi riaccenderlo.
 - B) Seguire nuovamente le istruzioni a partire dalla sezione 3. Verificare di aver immesso le informazioni corrette. Ad esempio, se il proprio account presenta nome e password, verificare di averli digitati correttamente. Se inoltre non si è certi dell'incapsulamento ISP utilizzato, contattare il proprio ISP.
 - C) Se si utilizza un nuovo account Internet, contattare il proprio ISP per verificare che sia attivo.
 - D) Se i problemi persistono, vedere **Risoluzione dei problemi** nella Guida dell'utente.
- 3 Se non si riesce a stampare nulla utilizzando la stampante USB collegata al P-335 Plus, attenersi alla procedura seguente.
 - A) Verificare di aver installato il driver del server di stampa sul computer (vedere sezione 4).
 - B) Verificare che la stampante USB sia accesa e correttamente funzionante.
 - C) Controllare i collegamenti dei cavi USB.

Impostare l'indirizzo IP del computer

Questa sezione spiega come configurare il computer per ricevere un indirizzo IP in Windows 2000, Windows NT e Windows XP. In questo modo ci si assicura che il computer possa comunicare con lo P-335 Plus.

- 1 In Windows XP, fare clic su **Start, Pannello di controllo**.
In Windows 2000/NT, fare clic su **Start, Impostazioni, Pannello di controllo**.
- 2 In Windows XP, fare clic su **Connessioni di rete**.
In Windows 2000/NT, fare clic su **Reti e connessioni remote**.
- 3 Fare clic con il pulsante destro del mouse su **Connessione alla rete locale** e scegliere **Proprietà**.

- 4 Selezionare **Protocollo Internet (TCP/IP)** (sotto la scheda **Generale** in Windows XP) e fare clic su **Proprietà**.
- 5 Si apre la schermata **Protocollo Internet TCP/IP - Proprietà** (la scheda **Generale** in Windows XP).
- 6 Selezionare le opzioni **Otteni automaticamente un indirizzo IP** e **Otteni automaticamente l'indirizzo del server DNS**.
- 7 Fare clic su **OK** per chiudere la finestra **Protocollo Internet (TCP/IP) - Proprietà**.
- 8 Fare clic su **Chiudi (OK** in Windows 2000/NT) per chiudere la finestra **Connessione alla rete locale - Proprietà**.
- 9 Chiudere la schermata **Connessioni di rete**.



Procedura per visualizzare le certificazioni di un prodotto

- 1 Aprire la pagina <http://www.zyxel.com>.
- 2 Selezionare il prodotto dall'elenco di riepilogo a discesa nella Home Page di ZyXEL per passare alla pagina del prodotto in questione.
- 3 Selezionare da questa pagina la certificazione che si desidera visualizzare.

Översikt

P-335 Plus är en bredbandsrouter och printserver med en inbyggd fyraportars 10/100 Mbps-switch. Använd USB-porten för att dela en USB v1.1-anpassad skrivare med datorerna som är anslutna till P-335 Plus, så att du inte behöver tilldela en dedikerad dator som printserver eller ha en fristående printserverenhet. Dessa datorer kan även dela Internet-åtkomst via ett bredbandsmodem (kabel/DSL). P-335 Plus kan även fungera som en printserver utan router-funktioner så att du kan installera den transparent i ditt nätverk.

Du behöver ha ett Internet-konto redan konfigurerat och ha tillgång till följande information.

Table 1 Information om Internet-konto

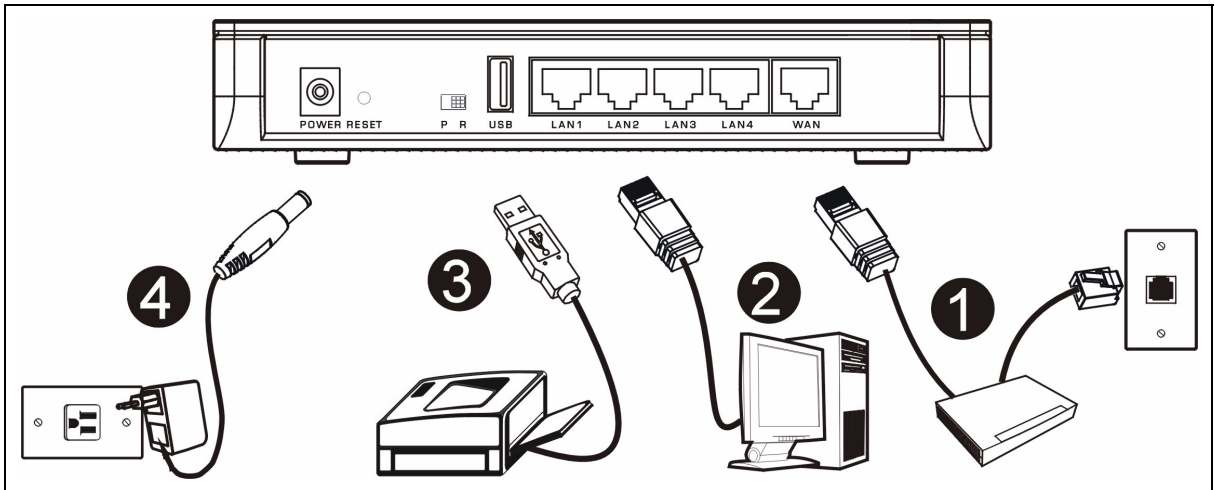
Enhetens WAN IP-adress (om du fått sådan): _____	
IP-adress för DNS-server (om du fått sådan): Primär _____, Sekundär _____	
Anslutningstyp:	
Ethernet	Typ av tjänst: _____ Användarnamn: _____
	IP-adress för inloggningsserver: _____ Lösenord: _____
PPTP	Användarnamn: _____ Din WAN IP-adress (om du fått sådan) _____ Anslutnings-ID (om det krävs): _____
	Lösenord: _____ PPTP-serverns IP-adress: _____ eller PPTP-domännamn: _____
PPPoE	(PPPoE) Tjänstens namn: _____ Användarnamn: _____
	Lösenord: _____

Se din bruksanvisning för bakgrundsinformation om alla funktioner.

Här ser du vad du behöver göra:

- | | |
|--|--|
| 1 Maskinvaruanslutningar | 2 Åtkomst till webbkonfigurator |
| 3 Inställning av Internet-åtkomst | 4 Inställning av printserverdrivrutin |

1 Maskinvaruanslutningar



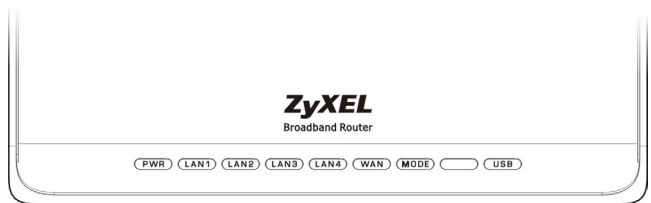
Gör följande för att utföra maskinvaruanslutningar för inledande inställning.

- 1 WAN-anslutning**
Anslut ditt modem till "WAN"-porten med sladden som medföljde ditt modem.
- 2 LAN-anslutning**
Anslut datorn till en "LAN"-port med den medföljande Ethernet-sladden.
- 3 USB-anslutning**
Använd en USB-sladd för att ansluta en USB-skrivare till denna port. P-335 Plus upptäcker automatiskt modell för USB-skrivaren.
- 4 Strömanslutning**
Använd den medföljande strömadaptern för att ansluta uttaget **POWER** (ström) till en lämplig strömkälla.

Indikatorlamporna

Titta på topppanelens indikatorlampor. När du ansluter strömmen, blinkar indikatorlampan **PWR** och förblir sedan tänd när enheten är klar.

Indikatorlamporna **LAN** och **WAN** tänds och fortsätter att lysa om motsvarande anslutningar är rätt utförda.



PR-switch

P-335 Plus kan fungera som en router med printserver eller enbart som en printserver. Du konfigurerar P-335 Plus användningsläge genom att trycka **PR**-omkopplaren på bakpanelen till antingen sidan med **P** (printserver) eller **R** (router).

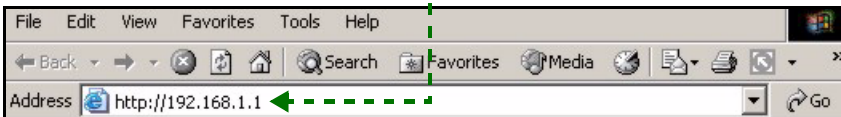
Note: Anslutningsguiden är endast tillgänglig då P-335 Plus befinner sig i router-läge.

P-335 Plus i printserver-läge stöder inte DHCP-server. Du öppnar webbkonfiguratorn genom att kontrollera att din dators IP-adress befinner sig i samma subnet som P-335 Plus. När P-335 Plus befinner sig i printserver-läge fungerar alla LAN- och WAN-portar som en hubb.

2 Åtkomst till webbkonfigurator

1 Kontrollera att **PR**-omkopplaren på bakpanelen är inställd på sidan med **R** (router).

2 Starta din webbläsare. Ange "192.168.1.1" som webbplatsadress.

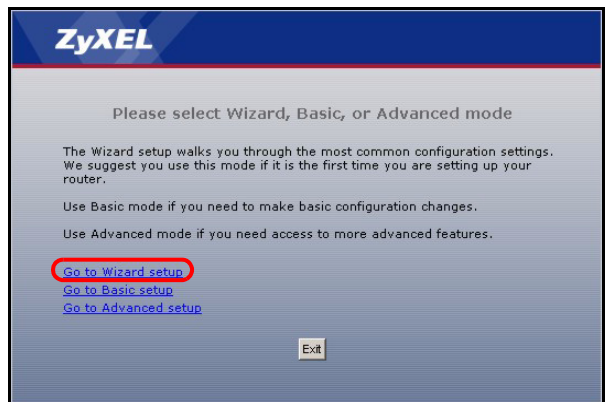


Note: Om inloggningskärmen inte visas, kontrollera webbläsarens säkerhetsinställningar (se **Felsökning** för detaljer) eller kontrollera att din dator är inställd på att ta emot en IP-adress dynamiskt (se [Ställa in datorns IP-adress](#)).

3 Fönstret **Password** (lösenord) visas. Ange lösenord ("1234" är standard) och klicka på **Login** (inloggning).



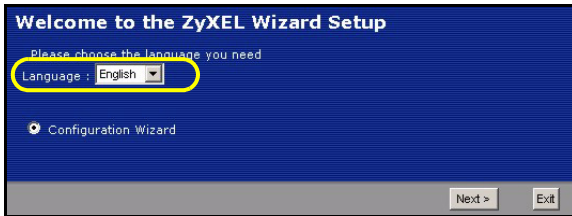
5 Klicka på **Go to Wizard setup** (gå till guideinställning) för att ställa in din P-335 Plus för första gången.



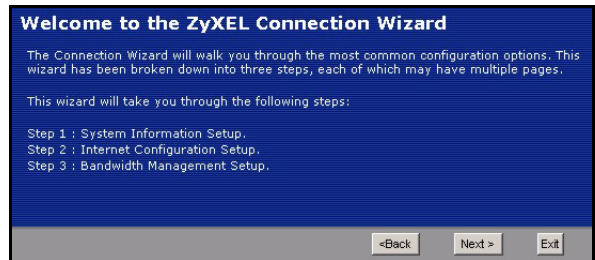
4 Ändra lösenord på den följande skärmen och klicka på **Apply** (verkställ).

Note: Knappen **Next** (nästa) sitter nere till höger på varje skärm.

6 Välj språk i rullgardinsrutan. Klicka på **Next** (nästa).



7 Klicka på **Next** (nästa) för att fortsätta med **Connection Wizard** (anslutningsguiden).



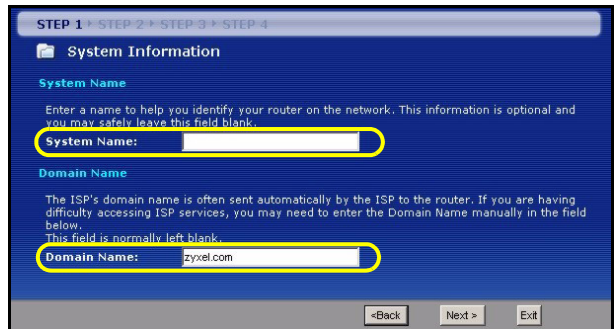
3 Inställning av Internet-åtkomst

Note: Ange informationen för Internet-åtkomst exakt som du fått den av din ISP på varje guideskärm och klicka sedan på **Next** (nästa) för att fortsätta eller klicka på **Back** (bakåt) för att återgå till föregående skärm.

Aktuell skärminformation går förlorad om du klickar på **Back** (bakåt).

STEG 1: Systeminformation

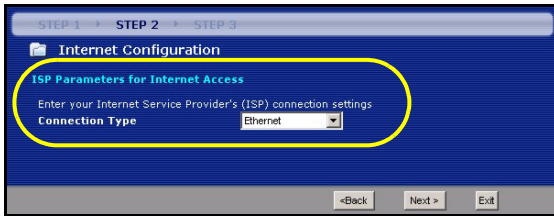
- 1 Denna skärm är valfri. Du kan helt enkelt klicka på **Next** (nästa).
- **System Name** (systemnamn) handlar om att identifiera P-335 Plus. Du kan ange din dators "Computer Name" (datornamn).
- Om du lämnar **Domain Name** (domännamn) tomt, används det domännamn som erhållits av DHCP från ISP.



STEG 2: WAN

Välj en anslutningstyp från rullgardinslistrutan. Kontrollera med din ISP så att du verkligen använder rätt typ:

- 1 Ethernet
- 2 PPPoE
- 3 PPTP.



Note: Om du har fått Internet-åtkomstinställningar, ange dem i följande fält. I annat fall, låt standardinställningarna stå och klicka på **Next** (nästa).

Ethernet-anslutning

A Välj **Ethernet** som WAN-anslutningstyp.

B Välj **Get automatically from your ISP** (hämta automatiskt från ISP) om din ISP inte har tilldelat dig en fast IP-adress. Gå direkt till **C**.

Eller

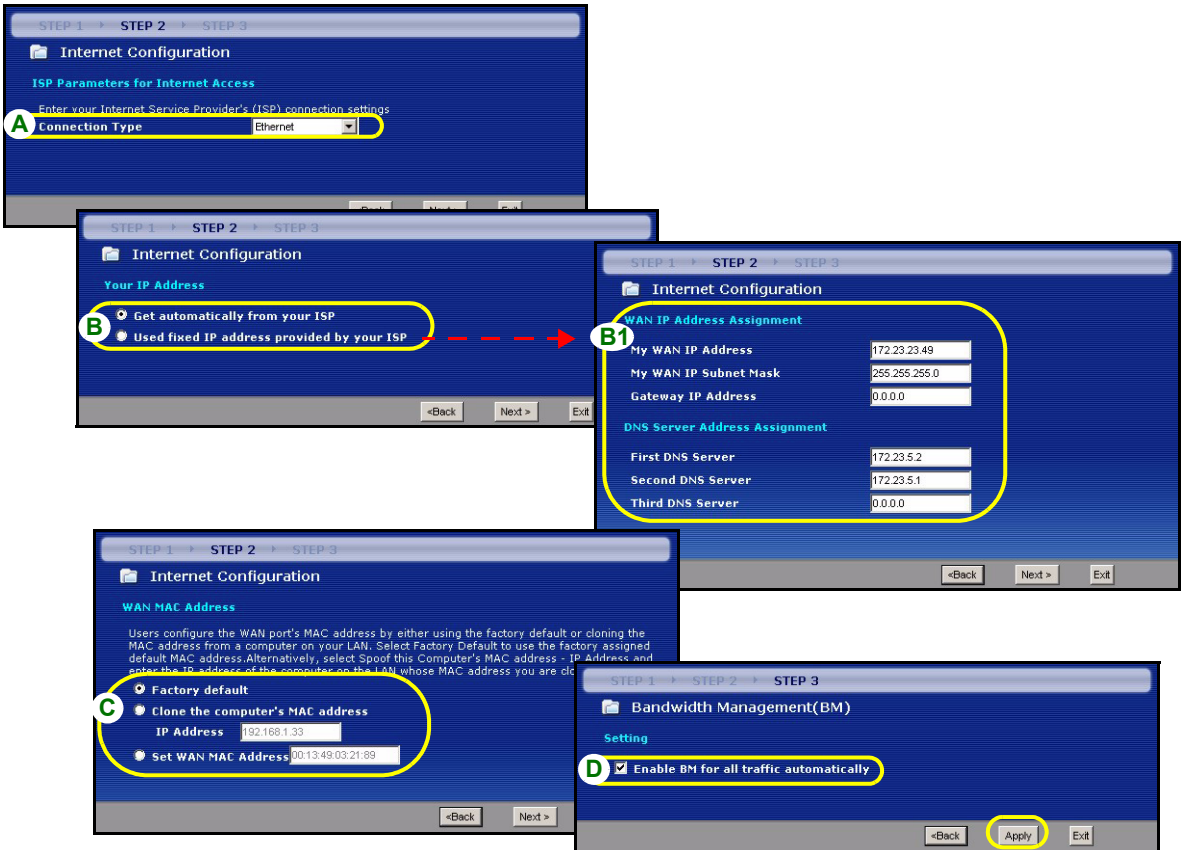
Välj **Use fixed IP address provided by your ISP** (välj fast IP-adress som tillhandahållits av ISP) för att ge P-335 Plus en fast, unik IP-adress. Gå till **B1**.

B1 Om du väljer **Use fixed IP address provided by your ISP** (välj fast IP-adress som tillhandahållits av ISP), ange en WAN IP address, WAN IP Subnet Mask och den angränsande enhetens IP-adress från din.

Om du fått DNS-serverinställningar, ange dem i fälten. I annat fall, låt standardinställningarna stå och klicka på **Next** (nästa).

C Select **Factory Default** (fabriksstandard) om du vill använda den fabriksstilldelade MAC-adressen.

D Markera kryssrutan för att låta P-335 Plus applicera bandbreddshantering till trafik som går ut genom P-335 Plus:s WAN- eller LAN-port beroende på trafiktyp. Klicka på **Apply** (verkställ) för att spara dina ändringar.



PPPoE-anlutning

A Välj **PPPoE** som WAN-anlutningstyp.

B Ange ett **Service Name** (tjänstenamn - tillval), **User Name** (användarnamn) och **Password** (lösenord).

C Välj **Get automatically from your ISP** (hämta automatiskt från ISP) om din ISP inte har tilldelat dig en fast IP-adress. Gå direkt till **D**.

Eller

Välj **Use fixed IP address provided by your ISP** (välj fast IP-adress som tillhandahållits av ISP) för att ge P-335 Plus en fast, unik IP-adress. Gå till **C1**.

C1 Om du väljer **Use fixed IP address provided by your ISP** (välj fast IP-adress som tillhandahållits av ISP), ange en WAN IP address, WAN IP Subnet Mask och den angränsande enhetens IP-adress från din.

Om du fått DNS-serverinställningar, ange dem i fälten. I annat fall, låt standardinställningarna stå och klicka på **Next** (nästa).

D Select **Factory Default** (fabriksstandard) om du vill använda den fabriksstilldelade MAC-adressen.

E Markera kryssrutan för att låta P-335 Plus applicera bandbreddshantering till trafik som går ut genom P-335 Plus:s WAN- eller LAN-port beroende på trafiktyp. Klicka på **Apply** (verkställ) för att spara dina ändringar.

STEP 1 > STEP 2 > STEP 3

Internet Configuration

ISP Parameters for Internet Access

Enter your Internet Service Provider (ISP) connection settings

A Connection Type: PPP over Ethernet

B Service Name: (optional)

User Name: []

Password: []

<Back Next > Exit

STEP 1 > STEP 2 > STEP 3

Internet Configuration

Your IP Address

C Get automatically from your ISP

Used fixed IP address provided by your ISP

STEP 1 > STEP 2 > STEP 3

Internet Configuration

WAN IP Address Assignment

C1 My WAN IP Address: 172.23.23.49

My WAN IP Subnet Mask: 255.255.255.0

Gateway IP Address: 0.0.0.0

DNS Server Address Assignment

First DNS Server: 172.23.5.2

Second DNS Server: 172.23.5.1

Third DNS Server: 0.0.0.0

<Back Next > Exit

STEP 1 > STEP 2 > STEP 3

Internet Configuration

WAN MAC Address

Users configure the WAN port's MAC address by either using the factory default or cloning the MAC address from a computer on your LAN. Select Factory Default to use the factory assigned default MAC address. Alternatively, select Spoof this Computer's MAC address - IP Address and provide the IP address of the computer whose MAC address you are cloning.

D Factory default

Clone the computer's MAC address

IP Address: 192.168.1.33

Set WAN MAC Address: 00:13:49:03:21:89

<Back Next > Exit

STEP 1 > STEP 2 > STEP 3

Bandwidth Management(BM)

Setting

E Enable BM for all traffic automatically

<Back Apply Exit

PPTP-anslutning

- A** Välj **PPTP** som WAN-anslutningstyp.
- B** Ange **User Name** (användarnamn) och **Password** (lösenord).
- C** Välj **Get automatically from your ISP** (hämta automatiskt från ISP) om din ISP inte har tilldelat dig en fast PPTP IP-adress.
Eller välj **Use fixed IP address** (använd fast IP-adress) för att ge P-335 Plus en fast, unik PPTP IP-adress och subnetmask.
- D** Ange PPTP **server-IP-adress**
- E** Ange **Connection ID/Name** (anslutnings-ID/namn - om du fått sådant).
- F** Välj **Get automatically from your ISP** (hämta automatiskt från ISP) om din ISP inte har tilldelat dig en fast IP-adress. Gå direkt till **G**.
Eller
Välj **Use fixed IP address provided by your ISP** (välj fast IP-adress som tillhandahållits av ISP) för att ge P-335 Plus en fast, unik IP-adress. Gå till **F1**.
- F1** Om du väljer **Use fixed IP address provided by your ISP** (välj fast IP-adress som tillhandahållits av ISP), ange en WAN IP address, WAN IP Subnet Mask och den angränsande enhetens IP-adress från din.
Om du fått DNS-serverinställningar, ange dem i fälten. I annat fall, låt standardinställningarna stå och klicka på **Next** (nästa).
- G** Select **Factory Default** (fabriksstandard) om du vill använda den fabriktilldelade MAC-adressen.
- H** Markera kryssrutan för att låta P-335 Plus applicera bandbreddshantering till trafik som går ut genom P-335 Plus:s WAN- eller LAN-port beroende på trafiktyp. Klicka på **Apply** (verkställ) för att spara dina ändringar.

STEP 1 > STEP 2 > STEP 3

Internet Configuration

ISP Parameters for Internet Access

Enter your Internet Service Provider's (ISP) connection settings

A Connection Type: PPTP

B User Name: [text field]

Password: [password field]

PPTP Configuration

C Get automatically from ISP (Default)

Use fixed IP address

My IP Address: 0.0.0.0

My IP Subnet Mask: 0.0.0.0

D Server IP Address: 0.0.0.0

E Connection ID/Name: [text field]

<Back Next > Exit

STEP 1 > STEP 2 > STEP 3

Internet Configuration

Your IP Address

F Get automatically from your ISP

Used fixed IP address provided by your ISP

STEP 1 > STEP 2 > STEP 3

Internet Configuration

WAN MAC Address

Users configure the WAN port's MAC address by either using the factory default or cloning the MAC address from a computer on your LAN. Select Factory Default to use the factory assigned default MAC address. Alternatively, select Spoof this Computer's MAC address - IP Address and enter the IP address of the computer on the LAN whose MAC address you are cloning.

Factory default

G Clone the computer's MAC address

IP Address: 192.168.1.33

Set WAN MAC Address: 00:13:49:03:21:89

<Back Next > Exit

STEP 1 > STEP 2 > STEP 3

Internet Configuration

WAN IP Address Assignment

F1 My WAN IP Address: 172.23.23.49

My WAN IP Subnet Mask: 255.255.255.0

Gateway IP Address: 0.0.0.0

DNS Server Address Assignment

First DNS Server: 172.23.5.2

Second DNS Server: 172.23.5.1

Third DNS Server: 0.0.0.0

<Back Next > Exit

STEP 1 > STEP 2 > STEP 3

Bandwidth Management(BM)

Setting

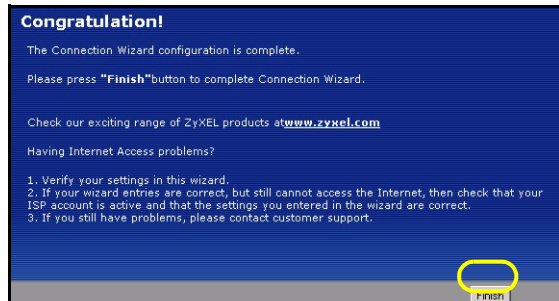
H Enable BM for all traffic automatically

<Back Apply Exit

Inställning av Internet-åtkomst slutförd

Om du har åtkomstproblem till Internet, följ instruktionerna på skärmen.

Klicka på **Finish**(slutför) för att slutföra installationen.



4 Inställning av printserverdrivrutin

Printserverdrivrutinen måste installeras på varje dator i ditt nätverk som ska använda printservern. Innan du installerar printserverdrivrutinen, kontrollera att USB-skrivaren och din dator är anslutna till P-335 Plus och att både P-335 Plus, din dator och USB-skrivaren är påslagna.

- 1 Sätt i den medföljande support-CD-skivan i CD-ROM-enheten i datorn. CD-skiavns skärm för automatisk körning visas automatiskt.
- 2 Välj **Network Print Server Setup** (inställning av nätverksprintserver).



- 3 Välj **Setup Wizard for Windows NT/2000/XP** (inställningsguide för Windows NT/2000/XP) för att öppna inställningsguiden.
- 4 Följ instruktionerna på skärmarna för att ställa in printserverdrivrutinen på din Windows-dator.
- 5 Se bruksanvisningen för mer information och för hur du installerar en printserverdrivrutin på en Macintosh-dator.



Felsökning

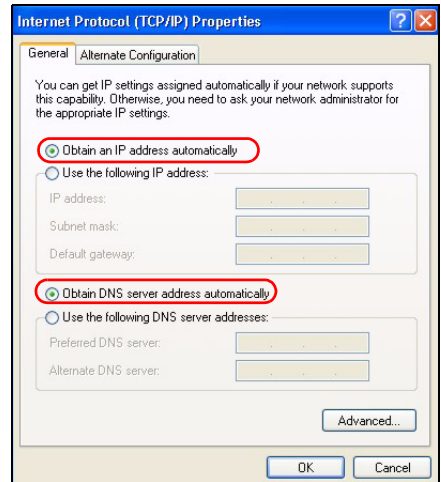
- 1 Om du inte kan öppna webbkonfiguratorn med Internet Explorer i Windows XP eller Windows Server 2003, kontrollera att du tillåter pop-up-fönster, JavaScripts och Java-tillstånd eller ställ in en lägre Internet-säkerhetsnivå än **High** (hög) i Internet Explorer (i Internet Explorer, klicka på **Tools (verktyg) > Internet Options (Internet-alternativ) > Security (säkerhet) > Custom Level (anpassad nivå)...**). Se bilagan i bruksanvisningen för mer information.
- 2 Om du inte kan ansluta till Internet när din dator är ansluten till LAN-porten, följ dessa steg.
 - A) Kontrollera indikatorlamporna på topppanelen. Om de skiljer sig från det som beskrivs i avsnitt 1, kontrollera att anslutningarna är korrekta. Om indikatorlamporna fortfarande är annorlunda, stäng av enheten, vänta några sekunder och slå sedan på den igen.
 - B) Följ stegen i avsnitt 3 igen. Kontrollera att du anger rätt information. Om ditt konto exempelvis har ett användarnamn och ett lösenord, kontrollera att du skriver in det rätt. Dessutom, om du är osäker på vilken inkapsling din ISP använder, kontakta din ISP.
 - C) Om du använder ett nytt Internet-konto, kontakta din ISP för att kontrollera att det är aktivt.
 - D) Om du fortfarande har problem, se **Felsökning** i bruksanvisningen.
- 3 Om du inte kan skriva ut något med USB-skrivaren som är ansluten till P-335 Plus, följ dessa steg.
 - A) Se till att du installerar printserverdrivrutinen på din dator; se avsnitt 4.
 - B) Kontrollera att USB-skrivaren är påslagen och kan fungera som den ska.
 - C) Kontrollera USB-sladdanslutningarna.

Ställa in datorns IP-adress

I detta avsnitt beskrivs hur du ställer in din dator med Windows NT/2000/XP så att den hämtar en IP-adress automatiskt. Detta säkerställer att din dator kan kommunicera med P-335 Plus. Se bruksanvisningen för detaljerad IP-adresskonfiguration för andra Windows och Macintosh operativsystem.

- 1 I Windows XP, klicka på **Start, Control Panel** (kontrollpanelen). I Windows 2000/NT, klicka på **Start, Settings**(inställningar), **Control Panel** (kontrollpanelen).
- 2 I Windows XP, klicka på **Network Connections** (nätverksanslutningar). I Windows 2000/NT, klicka på **Network and Dial-up Connections** (nätverk och uppringda anslutningar).

- 3 Högerklicka på **Local Area Connection** (LAN-anslutningar) och klicka sedan på **Properties** (egenskaper).
- 4 Välj **Internet Protocol (TCP/IP)** (Internetprotokoll) (under fliken **General** (allmänt) i Win XP) och klicka på **Properties** (egenskaper).
- 5 Skärmen **Internet Protocol TCP/IP Properties** (Internetprotokoll TCP/IP Egenskaper) öppnar fliken **General (allmänt)** i Windows XP).
- 6 Välj alternativen **Obtain an IP address automatically** (skaffa IP-adress automatiskt) och **Obtain DNS server address automatically** (skaffa DNS-serveradress automatiskt).
- 7 Klicka på **OK** för att stänga fönstret **Internet Protocol (TCP/IP) Properties** (Internetprotokoll (TCP/IP) Egenskaper).
- 8 Klicka på **Close** (stäng) (**OK** i Windows 2000/NT) för att stänga fönstret **Local Area Connection Properties** (LAN-anslutning Egenskaper).
- 9 Stäng skärmen **Network Connections** (nätverksanslutningar).



Visa din produkts certifikat

- 1 Gå till <http://www.zyxel.com>.
- 2 Välj din produkt från rullgardinslistrutan på ZyXEL:s hemsida för att gå till denna produkts sida.
- 3 Välj det certifikat du vill titta på från denna sida.

依據 低功率電波輻射性電機管理辦法

第十二條 經型式認證合格之低功率射頻電機，非經許可，公司、商號或使用者均不得擅自變更頻率、加大功率或變更原設計之特性及功能。

第十四條 低功率射頻電機之使用不得影響飛航安全及干擾合法通信；經發現有干擾現象時，應立即停用，並改善至無干擾時方得繼續使用。前項合法通信，指依電信規定作業之無線電信。低功率射頻電機須忍受合法通信或工業、科學及醫療用電波輻射性電機設備之干擾。

概要

P-335 Plus 為一部寬頻路由器和列印伺服器，具有一個內建的 4- 連接埠 10/100 Mbps 交換器。使用 USB 埠即可與連接至 P-335 Plus 的電腦分享符合 USB v1.1 介面標準的印表機，不需要配置一台專用電腦作為列印伺服器，亦不需有獨立的列印伺服器裝置。這些電腦也可以透過寬頻 (cable/DSL) 數據機分享網際網路存取。P-335 Plus 也可作為一部沒有路由器功能的列印伺服器，容許您直接安裝在您的網路之中。

您應已經設定好一個網際網路的帳號，並取得以下的資訊。

表 1 網際網路帳號資訊

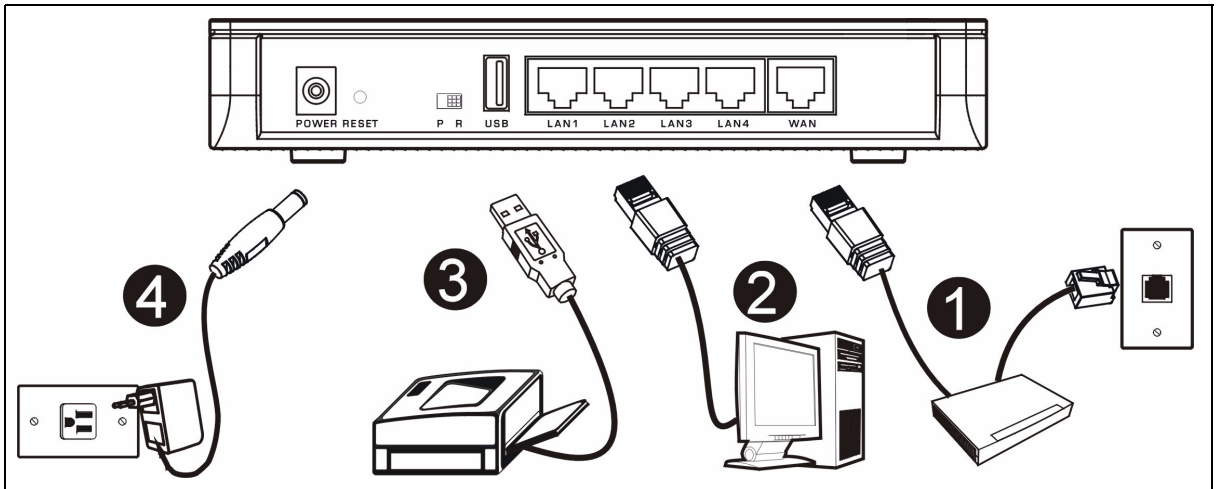
設備的廣域網路 IP 位址 (如有): _____	
DNS 伺服器 IP 位址 (如有): 主要 _____, 次要 _____	
連接型態:	
乙太網路	服務類型: _____ 用戶名稱: _____
	登入伺服器 IP 位址: _____ 密碼: _____
PPTP	使用者名稱: _____ 您的廣域網路 IP 位址 (如有) _____ 連接識別碼 (如有): _____
	密碼: _____ PPTP 伺服器 IP 位址: _____ 或 PPTP 領域名稱: _____
PPPoE	(PPPoE) 服務名稱: _____ 使用者名稱: _____
	密碼: _____

所有功能的背景資訊請見使用手冊。

以下列出您必須做的動作：

- 1 硬體連接
- 2 使用網頁設定工具
- 3 網際網路接取設定
- 4 列印伺服器驅動程式安裝

1 硬體連接



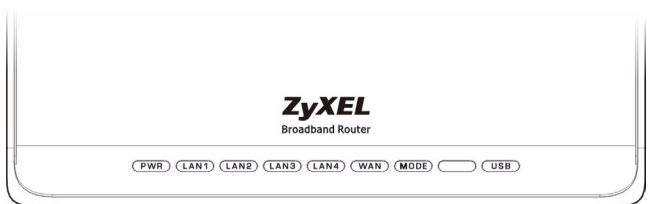
初步設定作以下硬體連線。

- 1 廣域網路連接**
用您的數據機所附的纜線將數據機連接到「WAN」埠。
- 2 區域網路連接**
將您的電腦用所附的乙太網路電纜連接到一個「LAN」埠。
- 3 USB 連接**
使用 USB 纜線將 USB 印表機連接至此埠。P-335 Plus 會自動偵測 USB 印表機的型號。
- 4 電源連接**
用所附的電源轉換器將「POWER」插座連接到適當的電源。

LED

請檢視上端面板的 LED。當您連接電源時，**PWR LED** 指示燈會閃爍，一旦裝置準備就緒便會停止。

當相對的連接完成後 **LAN** 與 **WAN LED** 會點亮。



PR 交換器

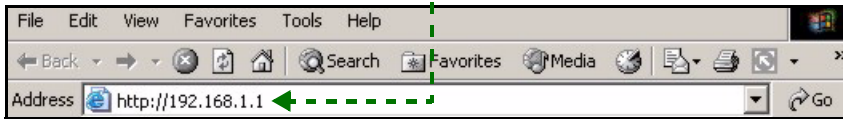
P-335 Plus 可作為一部具有列印伺服器功能的路由器，或只是一部列印伺服器。欲設定 P-335 Plus 的作業模式，請按下後面板上的 **PR** 交換器至 **P**（列印伺服器）或是 **R**（路由器）側。

注意：只有當 P-335 Plus 處於路由器模式時，才可使用連線精靈。

列印伺服器模式的 P-335 Plus 並不支援 DHCP 伺服器。欲存取網頁設定介面，請確認您電腦的 IP 位址與 P-335 Plus 在相同的子網路。當 P-335 Plus 處於列印伺服器模式，所有的 LAN 和 WAN 連接埠可作為集線器。

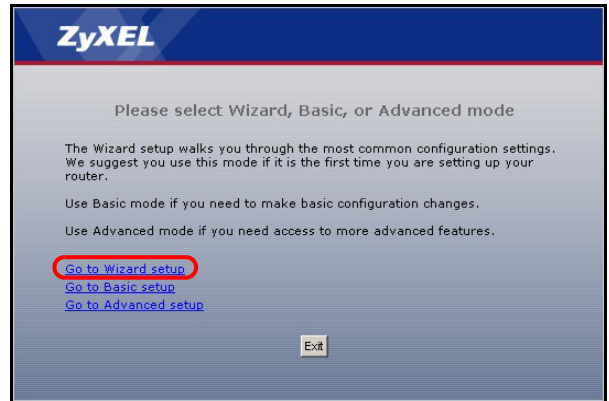
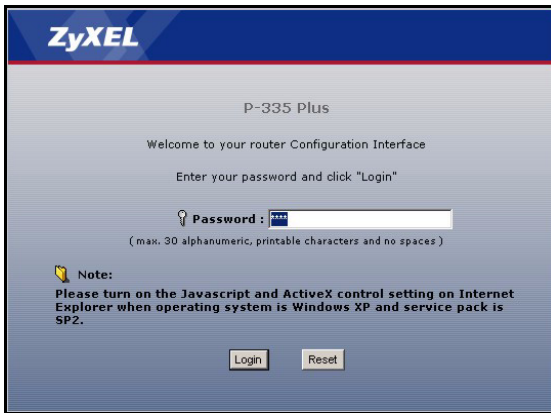
2 使用網頁設定工具

- 1 請確認在後面板上的 **PR** 交換器是設定於 **R**（路由器）側。
- 2 啟動您的網頁瀏覽器 輸入「192.168.1.1」為網地位址。



注意：如果登入畫面沒有顯示，請檢查瀏覽器的安全設定（請參閱 [疑難排解](#)，取得詳細資訊）或確認電腦已設定為接受動態 IP 位址（請參閱 [設定電腦的 IP 位址](#)）。

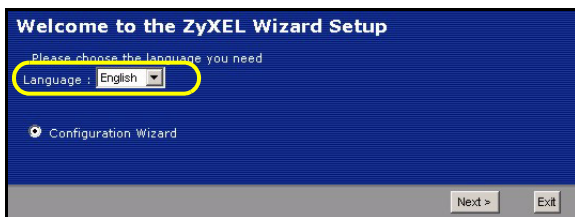
- 3 密碼 視窗顯示出來。輸入密碼（預設為「1234」）然後點**登入**。
- 5 首次設定 P-335 Plus 請點 **往精靈設定**。



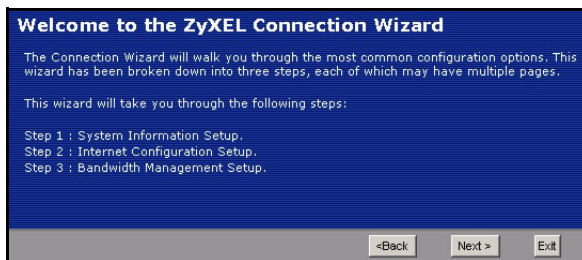
- 4 改動下面出現畫面上的密碼，然後點**套用**。

注意： **繼續** 按鈕位於每一個畫面的右下角。

6 由下拉式表列盒中選擇您所用的語言。點**繼續**。



7 點**繼續**進行到**連線精靈**。



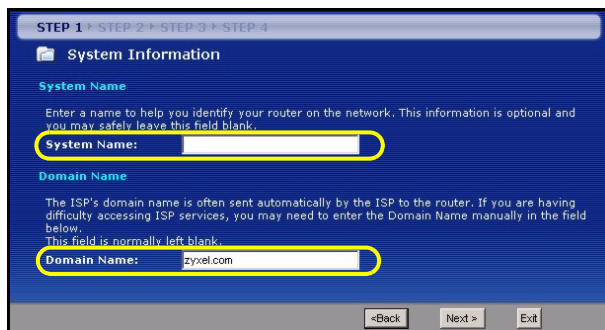
3 網際網路接取設定

注意： 將您的 ISP 所給予的網際網路接取資訊輸入每一個精靈畫面，然後點 **繼續**，或點 **返回**回到上一個畫面。

如果點 **返回**，您會失去現在畫面上的所有資訊。

第一步：系統資訊

- 1 本畫面是非必要的。您可以直接點**繼續**。
- **系統名稱**是用來識別本台 P-335 Plus。您可以輸入您的電腦的「電腦名稱」。
- 如果讓 **網域名稱** 空白，網域名稱會以 DHCP 由所用的 ISP 取得。

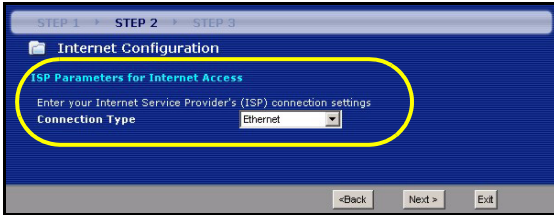


第二步：廣域網路

由下拉式清單方塊選取一個連線類型。與您的 ISP 確認所選的類型正確：

- 1 乙太網路
- 2 PPPoE

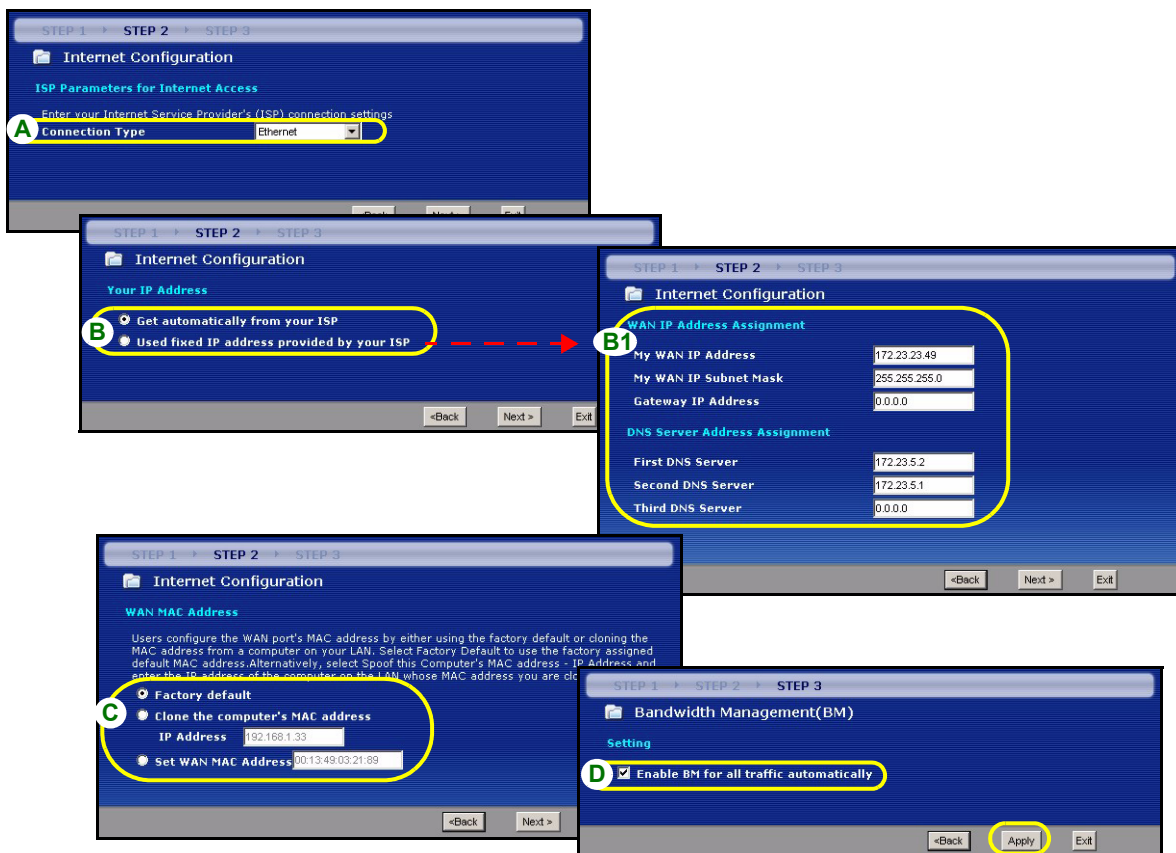
3 PPTP.



注意：如果您有取得網際網路接取設定，請在以下欄位輸入。否則如要保留預先的設定，直接點**繼續**

乙太網路連接

- A 選擇 **乙太網路** 為廣域網路連線類型。
- B 如果您的 ISP 不配置固定 IP 位址，選擇**自動由 ISP 取得**。跳到 C。
或
如要賦與 P-335 Plus 一個固定、唯一的 IP 位址，選擇 **使用 ISP 提供的固定 IP 位址**。前往 B1。
- B1 如果您選取 **Use fixed IP address provided by your ISP**（使用 ISP 提供的固定 IP 位址），請輸入 WAN IP 位址、WAN IP 子網路遮罩以及 ISP 提供的鄰近裝置 IP 位址。
如果您曾取得 DNS 伺服器設定，請填入這些欄位。否則的話，請保留預先的設定，直接點 **繼續**。
- C 選擇 **原廠預設** 以使用原廠配置的預設 MAC 位址。
- D 選取此勾選框，使 P-335 Plus 套用頻寬管理。按下 **套用**，儲存您自訂的設定值。



PPPoE 連接

- A 選擇 **PPPoE** 為廣域網路連線類型。
- B 輸入一個 **服務名稱**（選用）、**使用者名稱** 及 密碼。
- C 如果您的 ISP 不配置固定 IP 位址，選擇**自動由 ISP 取得**。跳到 D。
或
如要賦與 P-335 Plus 一個固定、唯一的 IP 位址，選擇 **使用 ISP 提供的固定 IP 位址**。前往 C1。
- C1 如果您選取 **Use fixed IP address provided by your ISP**（使用 ISP 提供的固定 IP 位址），請輸入 WAN IP 位址、WAN IP 子網路遮罩以及 ISP 提供的鄰近裝置 IP 位址。
如果您會取得 DNS 伺服器設定，請填入這些欄位。否則的話，請保留預先的設定，直接點 **繼續**。
- D 選擇 **原廠預設** 以使用原廠配置的預設 MAC 位址。
- E 選取此勾選框，使 P-335 Plus 套用頻寬管理。按下 **套用**，儲存您自訂的設定值。

STEP 1 > STEP 2 > STEP 3

Internet Configuration

ISP Parameters for Internet Access

Enter your Internet Service Provider (ISP) connection settings

A Connection Type

B Service Name (optional)

User Name

Password

<Back Next > Exit

STEP 1 > STEP 2 > STEP 3

Internet Configuration

Your IP Address

C Get automatically from your ISP

Use fixed IP address provided by your ISP

STEP 1 > STEP 2 > STEP 3

Internet Configuration

C1 WAN IP Address Assignment

My WAN IP Address

My WAN IP Subnet Mask

Gateway IP Address

DNS Server Address Assignment

First DNS Server

Second DNS Server

Third DNS Server

<Back Next > Exit

STEP 1 > STEP 2 > STEP 3

Internet Configuration

WAN MAC Address

Users configure the WAN port's MAC address by either using the factory default or cloning the MAC address from a computer on your LAN. Select Factory Default to use the factory assigned default MAC address. Alternatively, select Spoof this Computer's MAC address - IP Address and provide the IP address of the computer whose MAC address you are cloning.

D Factory default

Clone the computer's MAC address

IP Address

Set WAN MAC Address

<Back Next > Exit

STEP 1 > STEP 2 > STEP 3

Bandwidth Management(BM)

Setting

E Enable BM for all traffic automatically

<Back Apply Exit

PPTP 連接

- A 選擇 **PPTP** 為廣域網路連線類型。
- B 輸入一個 **使用者名稱及密碼**
- C 如果您的 ISP 不配置固定的 PPTP IP 位址，選擇 **自動由 ISP 取得**。
選擇 **使用固定 IP 位址**以給予 P-335 Plus 一個固定的、唯一的 PPTP IP 位址及子網路遮罩。
- D 輸入一個 **PPTP 伺服器 IP 位址**
- E 輸入一個 **連線識別碼 / 名稱** (如果有提供)
- F 如果您的 ISP 不配置固定 IP 位址，選擇**自動由 ISP 取得**。跳到 G。
或
如要賦與 P-335 Plus 一個固定、唯一的 IP 位址，選擇 **使用 ISP 提供的固定 IP 位址**。前往 F1。
- F1 如果您選取 **使用 ISP 提供的固定 IP 位址**，請輸入 WAN IP 位址、WAN IP 子網路遮罩以及 ISP 提供的鄰近裝置 IP 位址。
如果您曾取得 DNS 伺服器設定，請填入這些欄位。否則的話，請保留預先的設定，直接點 **繼續**。
- G 選擇 **原廠預設** 以使用原廠配置的預設 MAC 位址。
- H 選取此勾選框，使 P-335 Plus 套用頻寬管理。按下 **套用**，儲存您自訂的設定值。

STEP 1 > STEP 2 > STEP 3

Internet Configuration

ISP Parameters for Internet Access

Enter your Internet Service Provider's (ISP) connection settings

A Connection Type: PPTP

B User Name: [text field]

Password: [password field]

PPTP Configuration

C Get automatically from ISP (Default)

Use fixed IP address

My IP Address: 0.0.0.0

My IP Subnet Mask: 0.0.0.0

D Server IP Address: 0.0.0.0

E Connection ID/Name: [text field]

<Back Next > Exit

STEP 1 > STEP 2 > STEP 3

Internet Configuration

Your IP Address

F Get automatically from your ISP

Used fixed IP address provided by your ISP

STEP 1 > STEP 2 > STEP 3

Internet Configuration

WAN MAC Address

Users configure the WAN port's MAC address by either using the factory default or cloning the MAC address from a computer on your LAN. Select Factory Default to use the factory assigned default MAC address. Alternatively, select Spoof this Computer's MAC address - IP Address and enter the IP address of the computer on the LAN whose MAC address you are cloning.

G Factory default

Clone the computer's MAC address

IP Address: 192.168.1.33

Set WAN MAC Address: 00:13:49:03:21:89

<Back Next > Exit

STEP 1 > STEP 2 > STEP 3

Internet Configuration

WAN IP Address Assignment

F1 My WAN IP Address: 172.23.23.49

My WAN IP Subnet Mask: 255.255.255.0

Gateway IP Address: 0.0.0.0

DNS Server Address Assignment

First DNS Server: 172.23.5.2

Second DNS Server: 172.23.5.1

Third DNS Server: 0.0.0.0

<Back Next > Exit

STEP 1 > STEP 2 > STEP 3

Bandwidth Management(BM)

Setting

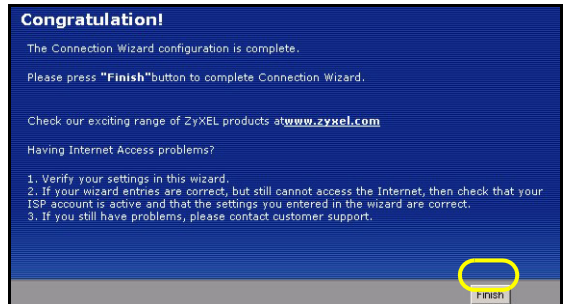
H Enable BM for all traffic automatically

<Back Apply Exit

網際網路接取設定完成

如果您有任何網際網路接取問題，請遵循畫面上的指示。

按一下 **完成**，完成精靈設定。



4 列印伺服器驅動程式安裝

列印伺服器驅動程式必須安裝在網路中會使用列印伺服器的每台電腦上。安裝列印伺服器驅動程式之前，請確認 USB 印表機和電腦都連接至 P-335 Plus，而且 P-335 Plus、電腦和 USB 印表機都已開啓。

- 1 將隨附光碟片置入電腦的 CD-ROM 光碟機。CD Autorun（光碟自動執行）畫面會自動出現。
- 2 選取 **Network Print Server Setup**（網路列印伺服器安裝）。
- 3 選取 **Setup Wizard for Windows NT/2000/XP (Windows NT/2000/XP 安裝精靈)** 以開啓該安裝精靈。
- 4 遵循畫面上的指示在 Windows 電腦上安裝列印伺服器驅動程式。
- 5 請參閱《使用手冊》，取得詳細資訊並了解如何在 Macintosh 電腦上安裝列印伺服器驅動程式。



疑難排解

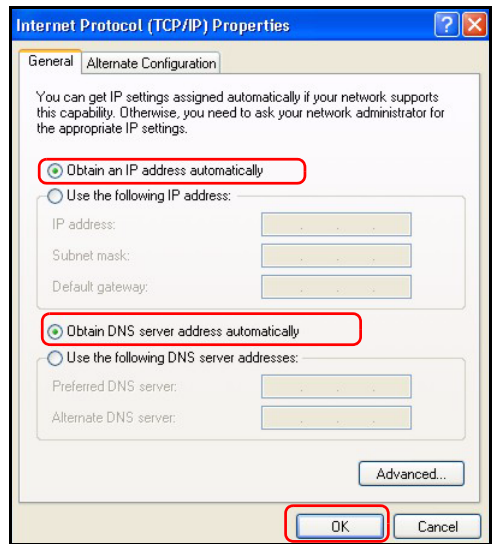
- 1 如果無法在 Windows XP 或 Windows Server 2003 中使用 Internet Explorer 存取網頁設定介面，請確認您允許彈出式視窗出現、JavaScripts 與 Java 權限或在 Internet Explorer 設定比 **High**（高）低的安全層級（在 Internet Explorer 中，按一下工具 > 網際網路選項 > 安全性 > 自訂層級...）。請參閱《使用手冊》的附錄，取得詳細資訊。

- 2 如果電腦連接至 LAN 埠時無法存取網際網路，請遵循下列步驟。
 - A) 檢查上端面板的 LED 指示燈。如果指示燈的狀態與第 1 節所述不同，請確認連線是否正確。（請參閱第 1 節）如果指示燈的狀態仍然不同，請關閉裝置，等待數秒後再重新開啓。
 - B) 遵循第 3 節的步驟再進行一次。確認輸入的是正確資訊。例如，如果您的帳號有使用者名稱和密碼，請確認輸入的資料正確。此外，如果不確定 ISP 使用何種加密方式，請聯絡您的 ISP。
 - C) 如果使用新的網際網路帳號，請聯絡 ISP 確認該帳號已啓動。
 - D) 如果仍有問題，請參閱《使用手冊》的**疑難排解**。
- 3 如果無法使用連接至 P-335 Plus 的 USB 印表機進行列印，請遵循下列步驟。
 - A) 確認電腦上安裝了列印伺服器驅動程式；請參閱第 4 節。
 - B) 確認 USB 印表機電源開啓而且運作正常。
 - C) 檢查 USB 纜線的連接。

設定電腦的 IP 位址

本節會說明如何在 Windows 2000、Windows NT 和 Windows XP 中，設定電腦接收 IP 位址。這項作業可以確保您的電腦能和 P-335 Plus 裝置通訊。

- 1 在 Windows XP 中，按一下**開始**，然後按一下**控制台**。
在 Windows 2000/NT 中，依序按下**開始**、**設定**和**控制台**。
- 2 在 Windows XP 中，按一下**網路連線**。
在 Windows 2000/NT 中，按一下**網路和撥號連線**。
- 3 在**區域連線**上按一下滑鼠右鍵，然後按**內容**。
- 4 選取 **Internet Protocol (TCP/IP)**（在 Win XP 中位於一般索引標籤上），然後按一下**內容**。
- 5 **Internet Protocol TCP/IP** 內容畫面會開啓（在 Win XP 中位於一般索引標籤上）。
- 6 選取**自動取得 IP 位址**和**自動取得 DNS 伺服器位址**選項。
- 7 按一下**確定**，關閉 **Internet Protocol (TCP/IP)** 內容視窗。
- 8 按一下**關閉**（在 Windows 2000/NT 中為**確定**），關閉**區域連線**內容視窗。
- 9 關閉**網路連線**畫面。



檢視產品檢定資訊步驟

- 1 到 <http://www.zyxel.com> 網站。
- 2 在合勤科技 (ZyXEL) 首頁上的下拉式清單方塊中選取所要的產品，移至該產品的頁面。
- 3 在頁面中選取要檢視的檢定資訊。